

BULLETIN MUNICIPAL



N°13 | AVRIL 2026

Plus d'actus sur le site internet de la Commune www.lebourgneuf-laforet.fr

Et sur notre page Facebook www.facebook.com/Lebourgneuf-laforet



*L'ensemble de l'équipe
municipale vous souhaite
un très bel été.*

■ SOMMAIRE

DÉCISIONS ET INFORMATIONS MUNICIPALES

DÉCISIONS COMMUNALES	1-3
BUDGET	4-5
NOUVELLE ÉQUIPE MUNICIPALE.....	6
INFORMATIONS COMMUNALES.....	7
CCAS/NOUVELLES ACTIVITÉS.....	8

VIE PUBLIQUE ET JEUNESSE

MÉDIATHÈQUE.....	9
ÉCOLE PUBLIQUE ET APE	10-11
ÉCOLE PRIVÉE ET OGEA APCL.....	12-13
RESTAURANT SCOLAIRE.....	14
ACCUEIL DU MERCREDI/JEUNESSE PÉRISCOLAIRE	15
CROQ'LOISIRS	16
ACCUEIL D'ÉTÉ.....	17

VIE ASSOCIATIVE

FAMILLES RURALES	18
AU P'TIT MARCHÉ.....	19
COUSETTES ET C ^{IE} /CLUB DES AÎNÉS	20
AFN/COMITÉ DES FÊTES	21
UCAB/MAISON SOLIDAIRE	22
MAISON D'ACCUEIL.....	23
FOYER DE VIE.....	24
CLUB INTERNATIONAL BOURGNEUVIEN.....	24
CINÉMA LE TRIANON	25
THÉÂTRE/GYMNASTIQUE.....	26
ARLM	27
FOOTBALL.....	28
PALET/PÉTANQUE.....	29
PÊCHE BOURGNEUVIENNE	30
NOUNOU LAND'	30
TENNIS DE TABLE.....	31

INFOS PRATIQUES

ANIMATIONS COMMUNALES.....	32-33
CALENDRIER DES FÊTES.....	34
ÉTAT CIVIL.....	35
HISTOIRE	36-42
INFORMATIONS DIVERSES.....	43-44
CONTACTS UTILES	45
PÊLE-MÊLE PHOTOS	46



Le Mot de la Maire

**Chères concitoyennes,
chers concitoyens,**

C'est avec émotion et fierté que je vous adresse ce premier mot en tant que maire de notre belle commune. Merci à chacune et chacun d'entre vous pour la confiance accordée. Notre village vit grâce à vous : bénévoles, artisans, commerçants, membres des associations et agents municipaux. Ensemble, nous continuerons à préserver notre qualité de vie rurale tout en préparant l'avenir.

Aujourd'hui, une nouvelle équipe d'élus est à l'œuvre. Dynamique, engagée et pleinement consciente des enjeux à venir, elle porte une ambition forte : celle de poursuivre le développement de notre commune. Ensemble, avec sérieux et détermination, nous mettrons toute notre énergie au service de l'intérêt général.

Je tiens à exprimer ma sincère reconnaissance envers François Berrou l'ancien maire ainsi qu'à l'ancienne équipe municipale pour leur travail, leur dévouement et les actions qu'ils ont menées.

Nous abordons l'avenir avec confiance. Les défis sont nombreux, mais ils sont aussi porteurs d'opportunités. En restant à l'écoute de chacun, en favorisant le dialogue et en cultivant l'esprit de solidarité, nous souhaitons continuer à faire de notre commune un lieu où il fait bon vivre.

J'ai le plaisir de vous annoncer l'ouverture d'une classe à l'école Les Mille Mots à la rentrée prochaine : un signe fort pour l'avenir de nos enfants, pour l'accueil des jeunes foyers et pour la dynamisation du village. Cette évolution sera accompagnée d'aménagements et d'organisation pour accueillir les enfants dans de bonnes conditions à l'école et dans les services périscolaires. La sécurisation de la traversée de la route de Vitré, prévue cette année, y contribuera certainement.

Notre commune vit grâce à la solidarité et à l'engagement de chacun : voisins qui s'entraident, associations qui créent du lien, bénévoles qui animent la vie locale. Le « vivre ensemble » est une pratique quotidienne qu'il appartient à chacune et à chacun d'entre nous de cultiver, encore plus sans doute dans un contexte économique difficile, propice au repli sur soi. La municipalité s'engage à favoriser les espaces de rencontres pour toutes et tous, et je vous invite les uns et les autres à participer à ces temps forts ouverts et gratuits : le théâtre forum du 5 mai prochain pour les aînés, la journée citoyenne du 6 juin ou encore le spectacle d'été du 7 août au Parc de Morfelon.

Avec toute ma confiance, et mon engagement pour la commune,

La Maire,
Julie Charpentier

Réalisation graphique et impression : PEGASE Impression

Impression : papier recyclé – ISSN 3129-5592

Directrice de publication : Julie CHARPENTIER

■ DÉCISIONS COMMUNALES

LES PV DES RÉUNIONS DES CONSEILS MUNICIPAUX SONT CONSULTABLES À LA MAIRIE OU SUR LE SITE INTERNET DE LA COMMUNE.

■ TRAVAUX DE VOIRIE 2026

Le Conseil Municipal a arrêté le programme de voirie 2026, pour un montant estimatif de 106 000 € HT :

- Impasse des Lilas/Rue des Glycines (partie)
- Les Fesselles (partie)
- La Rue Neuve (partie)
- Route de la Villamelle (partie)
- La Ferrière (partie)
- Les Mesliers (partie)
- Entrée du cimetière
- Chemin des Brosses
- Rue du Stade (partie)

Comme les années précédentes, ces travaux se font dans le cadre d'un groupement entre les communes de Bourgon, Le Bourgneuf-la-Forêt, Launay-Villiers et Olivet.

■ AMÉNAGEMENT DE BOURG

Rue du Haut Beauvais

Le projet d'aménagement de la Rue du Haut Beauvais a été finalisé.

Le plan de financement définitif est le suivant :

DÉPENSES	HT EN €	RECETTES	HT EN €
Travaux	361 195,77 €	Amende de Police	37 600,00 €
		DETR (État)	60 000,00 €
MO (ABE)	36 184,50 €	Autofinancement	299 780,27 €
Total	397 380,27 €	Total	397 380,27 €



Route de Vitré

Pour sécuriser la traversée entre la place de la Tannerie et le parc de Morfelon, un plateau ralentisseur va être aménagé sur la Route de Vitré. Cet aménagement sera complété par la création de nouveaux cheminements piétons.

Le plan de financement prévisionnel est le suivant :

DÉPENSES	HT EN €	RECETTES	HT EN €
Travaux	50 510,00 €	Amende de Police	13 537,00 €
MO (ABE)	3 638,00 €	Autofinancement	40 611,00 €
Total	54 148,00 €	Total	54 148,00 €

■ DÉCISIONS COMMUNALES

■ ENFANCE / SCOLAIRE

Vote des crédits scolaires 2026

ANNÉE CIVILE 2026	ÉCOLE PUBLIQUE « LES MILLE MOTS »		
	Crédit à l'élève	Nombre d'élèves	TOTAL
Fournitures scolaires	51,50 €	99	5 098,50 €
Classe Neige	1/3 de 549 euros soit 183 euros x nombre d'élèves participants		
Subventions (auprès de la coopérative scolaire)			
– Supports pédagogiques	7,30 €	99	722,70 €
– Sorties et fonctionnement courant	16,00 €	99	1 584,00 €
Subvention PASS SPORT ÉCOLE	2,00 €	99	198,00 €

■ MAISON D'ASSISTANTES MATERNELLES

La réhabilitation des anciens locaux de la trésorerie, afin d'aménager une maison d'assistantes maternelles (MAM), est terminée. Les assistantes maternelles et les enfants ont pris possession des lieux le mardi 7 avril.

Le plan de financement prévisionnel est le suivant :



DÉPENSES	HT EN €	RECETTES	HT EN €
Travaux	203 095,02 €	CAF	74 580,00 €
Honoraires (LMA, SPS, Architecte)	60 647,48 €	FNADT	122 309,00 €
		Autofinancement	66 853,50 €
Total	263 742,50 €	Total	263 742,50 €



■ LOTISSEMENT DE LA BEULOTIÈRE

Il ne reste qu'une seule parcelle disponible à la vente !
N'hésitez pas à vous rapprocher des services de mairie pour de plus amples informations : 02 43 37 71 08 ou mairiebourgneuf.la.foret@wanadoo.fr

■ DÉCISIONS COMMUNALES

TARIFS COMMUNAUX 2026

PHOTOCOPIES	TARIFS 2026	
	noir et blanc	couleur
Recto A4	0,30 €	0,60 €
Recto-Verso A4	0,40 €	0,80 €
Recto A3	0,40 €	0,80 €
Recto-Verso A3	0,45 €	0,90 €
Associations Loi 1901 fournissant le papier	0,05 €	0,10 €

LOCATIONS	TARIFS 2026	
	Commune	Extérieur Sauf particulier
Table avec pieds	1,70 €	3,30 €
Table avec tréteaux	0,95 €	1,65 €
Banc	0,25 €	0,50 €
Chaise	0,25 €	0,50 €

Sont considérés comme habitants de la commune les personnes qui y sont domiciliées ou qui exercent leur activité (besoin pour les entreprises).

Gratuit pour les associations Loi 1901 et les communes environnantes en échange de services similaires.

Les panneaux de circulation sont mis gratuitement à la disposition des particuliers, durée limitée à 1 mois. Un chèque de caution de **8 €** par panneau est exigé et rendu lors du retour du panneau. En cas de **perte ou détérioration**, le panneau sera facturé au prix de remplacement.

AUTRES LOCATIONS		TARIFS 2026
<i>Droit de place</i>		
Droit de place	annuel sans électricité	75,00 €
	annuel avec électricité	160,00 €
	hebdomadaire - 10 m ²	3,40 €
	Plus de 10 m ² et par m ² supplém.	0,70 €
Taxi BRANEYRE	annuel	37,00 €
Concession cimetière	15 ans	63,65 €
	30 ans	127,40 €
Concession cinéraire	15 ans	371,40 €
	30 ans	583,65 €
Case Colombarium	15 ans	530,60 €
Taxe de dispersion des Cendres dans le Jardin du Souvenir		18,55 €
Droit d'inscription sur le lutrin (plaque à la charge des familles)		15 ans 30,80 €

SALLE POLYVALENTE		TARIFS 2026
<i>Salle des sports</i>		
Banquet / Spectacle	ext.	465,00 €
	loc.	260,00 €
Bal de Saint Sylvestre	ext.	665,00 €
	Prof. Locaux	1 560,00 €
	Prof. Ext	1 990,00 €
Vin d'honneur (verres fournis)	ext.	265,00 €
	loc.	130,00 €
Frais de fonctionnement association manifestation		52,00 €
<i>Salle des fêtes (kitchenette comprise si non location de la cuisine)</i>		
Assemblée générale, réunion	ext.	99,50 €
	loc.	265,00 €
Banquet, sauterie, repas, spectacle	ext.	140,00 €
	loc.	530,00 €
Bal de Saint Sylvestre	ext.	270,50 €
	loc.	135,00 €
Vin d'honneur (verres fournis)	ext.	67,60 €
	loc.	
<i>Autres Salles</i>		
Salle de Conseil	demi-journée	26,00 €
	journée	52,00 €
Salle Saint Martin	demi-journée	15,60 €
	journée	31,20 €
	Usage professionnel loc. pour une heure	5,20 €
Forfait Podium 12 m ²		52,00 €
<i>Cuisine</i>		
Repas chaud avec équipement de cuisson		156,00 €
Buffet froid sans équipement de cuisson		83,00 €
Cuisine pour Vin d'honneur		32,00 €
Vaisselle		0,11 €
Four électrique (traiteur)		104,00 €

Facturation d'une 1/2 salle supplémentaire pour occupation 2^e journée

Facturation d'un 1/4 salle supplémentaire pour occupation la veille (préparation, installation)

Gratuité pour les associations Loi 1901 de la commune à l'exception de la cuisine et de la vaisselle.

Déprédations tout utilisateur :

- Matériel et mobilier : remboursement de la valeur à neuf du matériel détérioré
- Bâtiment et abords immédiats : remboursement intégral du coût de la remise en état

Versement d'une caution de **300 €** à la remise des clés

Versement d'une caution de **150 €** pour l'utilisation du four électrique



LE COMPTE FINANCIER UNIQUE 2025

Le compte financier unique 2025 fait apparaître un résultat excédentaire (fonctionnement + investissement) de 789 562,64 € (933 584,89 € avec les restes à réaliser), laissant de bonnes capacités pour la période à venir. À noter en 2025 une participation de 350 000 € du budget principal au Budget de la Beulotière. Les investissements importants, à hauteur de 952 464 € TTC (hors lotissement) (locaux scolaires, travaux Rue du Haut Beauvais, passerelle Rue Saint-Gilles/Morfelon, sans compter les investissements récurrents en voirie et bâtiments) ont pu être réalisés avec seulement un emprunt de 150 000 €.

Cela est lié à une bonne maîtrise des charges à caractère général et de gestion et un niveau élevé de subventions d'investissement. La situation financière de la commune reste très saine. Les ratios ci-dessous permettent de situer la commune par rapport aux autres communes de la strate 500 à 2 000 habitants.

CAF = Recettes réelles – Dépenses Réelles (CAF : Capacité AutoFinancement)

	2020	2021	2022	2023	2024	2025
CAF brute	559 720	457 410	464 602	453 090	475 098	485 115*
	1793 hab.	1793 hab.	1732 hab.	1760 hab.	1760 hab.	1889 hab.
CAF/habitant commune (€)	312	255	268	257	270	257
Département (€)	161	190	186	192	191	
Région (€)	183	186	192	197	190	
Emprunt restant dû au 31/12	619 263	502 071	450 803	889 986	769 072	810 371
Délai désendettement (en année)	1,10	1,10	1,00	2,00	1,60	1,70

* Hors subvention Lotissement de la Beulotière

ATTRIBUTION DES SUBVENTIONS 2026

Associations	Subventions 2026
Football AS Bourgneuf	4 633,72 €
Groupement Jeunes Football Club HBG en 2 versements, sous conditions	5 250 €
Reliquat 2025	2 625 €
T.T.I.C.	2 571 €
Coopérative Scolaire	5 417,70 €
Supports Pédagogiques	722,70 €
Sortie et fonctionnement courant	1 584 €
Classe de neige (délib. 2025-09-51)	3 111 €
Ecole privée classe de neige (délib. 2025-08-48)	5 206,08 €
Maison solidaire	1 400 €
Pêche Bourgneuvienne	500 €
Le Trianon (1500€ + tickets)	2 000 €
Trianon fête "60 ans"	500 €

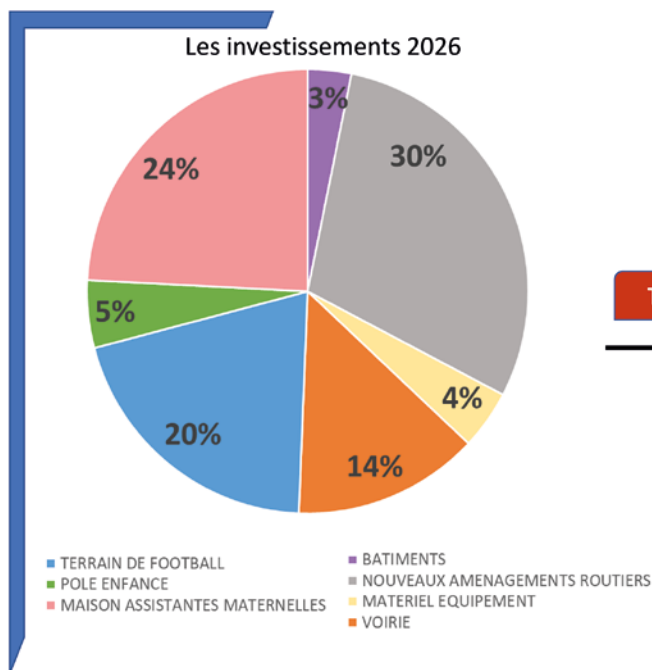
Fédération Familles rurales (La Ritoumelle)	16 727,60 €
Dont fonctionnement 2 € /hab et 0,40 €/heure	11 216,80 €
Aide au loyer (dernier versement)	4 800 €
Solde 2025	710,80 €
Familles Rurales Bourgneuf-Bourgon (ex - Les Petits lutins)	400 €
AFN	150 €
ARLM	400 €
Fourrière Départementale	880 €
PASS SPORT ECOLES 2€/élève (99 élèves)	198 €
Cousettes et Cie	450 €
Club International Bourgneuvien	100 €
Les Pléiades	150 €
DIVERS	4 440,90 €
TOTAL	54 000,00 €

LA FISCALITÉ 2026

Le Conseil Municipal a décidé de maintenir les taux d'imposition, sans augmentation depuis le début du mandat.

BUDGET PRIMITIF 2026

Présentation fonctionnelle



Le budget primitif est un prévisionnel qui permet d'ouvrir les crédits nécessaires tant en fonctionnement qu'en investissement. Il constitue donc le maximum des dépenses autorisées. Le réalisé est donc, généralement inférieur au prévisionnel, sauf si le prévu oblige à des modifications;

DEPENSES	FONCTIONNEMENT	RECETTES
1 519 445,58 € * <small>dont charges réelles de personnel 653 000€</small>		1 604 755,30 €
1 018 894,31 € <small>Virement vers section d'investissement</small>		933 584,59 € <small>Excédent N-1</small>
TOTAL	2 538 339,89 €	2 538 339,89 €
INVESTISSEMENT		
95 052 € <small>Remboursement capital dette</small>		1 018 894,31 € <small>Virement de la section de fonctionnement</small>
270 551,58 € <small>Déficit N-1</small>		123 529,63 € <small>Affectation excédent N-1</small>
813 915,56 € <small>Programmes d'investissement</small>		111 000 € <small>FCTVA et Taxe Aménagement</small>
539 618,71 € <small>Autres dépenses et réserve</small>		465 713,91€ <small>Subventions / autres</small>
TOTAL	1 719 137,85 €	1 719 137,85 €

Le budget primitif 2026 prévoit les crédits nécessaires pour le fonctionnement et les investissements, en restant prudent sur les recettes et en maîtrisant l'endettement.

La situation budgétaire de l'État amène pour la commune (et pour l'Agglomération de Laval et donc par ricochet pour les communes) une progression des recettes de fonctionnement plus faible que celle des dépenses (malgré une gestion rigoureuse) et une diminution globale des subventions aux investissements à venir (ce n'est pas encore le cas pour le budget 2026, 340 000 € de subventions octroyées avant 2026 étant prévues au budget).

La situation financière saine de la commune permet de prévoir pour autant un montant d'investissement (hors réserve de travaux) de 814 000 € TTC avec un emprunt de 50 000 €.

Les investissements récurrents (voirie, entretien bâtiment, renouvellement du matériel) représentent 170 700 €. Les travaux d'aménagement routier (Rue du Haut Beauvais, travaux pour la traversée de la Route de Vitré) représentent 240 300 €, les travaux de la Maison d'Assistants Maternelles 197 000 €. Un budget de 165 000 € est inscrit pour le terrain de football (aménagement et construction d'un vestiaire pour permettre de continuer à pouvoir utiliser les deux terrains), ce projet restant à affiner. Les études pour l'extension du pôle enfance sont prévues pour 40 000 €.

Par ailleurs, il est également prévu d'étudier la mise en place d'un nouveau lotissement (permis d'aménager à déposer pour fin 2026).

■ NOUVELLE ÉQUIPE MUNICIPALE

COMPOSITION DU NOUVEAU CONSEIL MUNICIPAL

Suite aux élections du 15 mars dernier, 19 candidats ont été élus.

Voici sa composition :

- Julie CHARPENTIER, Maire
- Yohann FOUASSIER, 1^{er} adjoint
- Pierrette LEHAY, 2^e adjointe
- Jean-François RAIMBAULT, 3^e adjoint
- Virginie GAUFFRE, 4^e adjointe
- Stéphane SABLÉ, 5^e adjoint
- Éric PRIOUX, conseiller délégué

Maryline BAHIER, Willem BES, Mylène BLANDIN, Yannick BRUNEAU, Stylite De MAYNARD, Cathy DOUSSIN-SIMON, Pauline DUVAL, Aurélie FAUQUE, Nicolas GAUBERT, Françoise GÉNIN, Olivier GOYET et Romain SAUGER, conseillers municipaux.

Des commissions ont été mises en place. Elles sont composées d'un élu responsable et de plusieurs membres. Celles-ci travaillent sur les dossiers avant de les exposer devant le conseil municipal. Voici, à ce jour, la répartition des différentes commissions :

COMMISSIONS	RESPONSABLES	MEMBRES
AMÉNAGEMENT, ÉQUIPEMENTS, CITOYENNETÉ, ENVIRONNEMENT	Yohann FOUASSIER	Mylène BLANDIN, Nicolas GAUBERT, Françoise GÉNIN, Éric PRIOUX, Stéphane SABLÉ
BÂTIMENTS	Stéphane SABLÉ	Yannick BRUNEAU, Stylite DE MAYNARD, Aurélie FAUQUE, Olivier GOYET
COMMUNICATION, CULTURE, VIE ÉCONOMIQUE	Pierrette LEHAY	Maryline BAHIER, Cathy DOUSSIN-SIMON, Pauline DUVAL, Aurélie FAUQUE
ENFANCE, JEUNESSE, VIE SCOLAIRE	Yohann FOUASSIER	Yannick BRUNEAU, Virginie GAUFFRE, Pierrette LEHAY, Romain SAUGER
RESSOURCES FINANCIÈRES	Julie CHARPENTIER	Maryline BAHIER, Willem BES, Stylite DE MAYNARD, Jean-François RAIMBAULT
URBANISME	Julie CHARPENTIER	Stylite DE MAYNARD, Olivier GOYET, Jean-François RAIMBAULT, Stéphane SABLÉ
VIE ASSOCIATIVE, ANIMATIONS	Virginie GAUFFRE	Willem BES, Pauline DUVAL, Yohann FOUASSIER, Françoise GÉNIN
VOIRIE, RÉSEAUX	Jean-François RAIMBAULT Éric PRIOUX	Mylène BLANDIN, Cathy DOUSSIN-SIMON, Nicolas GAUBERT, Romain SAUGER

INFORMATIONS COMMUNALES

VILLAGE FLEURI

Dans le cadre du label « Villes et Villages Fleuris » et suite au passage du jury en juillet, la commune a conservé la fleur.

Cette reconnaissance vient saluer le travail mené tout au long de l'année pour améliorer le cadre de vie et valoriser les espaces publics. Elle est le fruit d'un engagement collectif et ce, grâce à l'implication des agents techniques et des élus (absent sur la photo Lilian Bègue).

Le maintien de cette fleur récompense non seulement les efforts réalisés mais encourage également la commune à poursuivre ses actions en faveur d'un environnement agréable, durable et accueillant pour tous.



DÉGRADATIONS ET VOLS

Ensemble, protégeons les espaces de notre commune

Les élus et agents communaux ainsi que des bénévoles mettent tout en œuvre pour entretenir et préserver nos équipements publics : cimetière, bâtiments communaux, espaces verts, aires de jeux, infrastructures sportives, etc.

Votre vigilance joue un rôle essentiel dans cette démarche.

Si vous constatez des dégradations, des vols notamment dans le cimetière ou tout autre incident sur l'une des structures de la commune, n'hésitez pas à en informer la mairie.

Ces signalements nous permettent de recenser précisément les faits et, si nécessaire, de mettre en place des actions ou procédures adaptées pour assurer la sécurité, l'entretien et le respect de nos espaces collectifs.

Merci à chacun pour sa coopération et son engagement au service de notre cadre de vie.



NUISANCES SONORES

Les travaux de bricolage ou de jardinage réalisés par des particuliers à l'aide d'outils ou d'appareils susceptibles de causer une gêne pour le voisinage en raison de leur intensité sonore, tels que tondeuse à gazon, perceuse, raboteuse, scie etc. ne peuvent être effectués que :

- Les jours ouvrables de 8h30 à 12h00 et de 14h00 à 19h30
- Les samedis et mercredis de 9h00 à 12h00 et de 15h00 à 19h00
- Les dimanches et jours fériés de 10h00 à 12h00

■ CCAS (CENTRE COMMUNAL D'ACTION SOCIALE)

Dans la continuité des actions passées, voici les évènements à venir :

■ THÉÂTRE FORUM LE MARDI 5 MAI 2026 À 14 HEURES

Ce moment est destiné principalement aux séniors et leurs aidants afin d'aborder les problématiques du quotidien et leurs solutions via des saynètes humoristiques.

Cette rencontre permet aussi de présenter les dispositifs présents sur le territoire (Maison France Services, Soliha, May Autonomie, Asept, MDA etc.) et sera suivie d'un temps d'échange autour d'un café.

Un moment ludique, participatif et convivial vous attend.

GRATUIT et ouvert à tous. Salle des Sports (route de Vitré)

■ 2^E SESSION D'ATELIERS MÉMOIRE (PEPS EUREKA)

Gardez votre mémoire en pleine forme en participant aux prochains ateliers (10 séances de 2h30) qui auront lieu le **jeudi matin de 9h30 à 12h00**, salle du conseil à la Mairie.

Cet atelier débutera le 1^{er} octobre et se terminera le 17 décembre 2026 (il n'y a pas de séance pendant les vacances scolaires) **et concerne toutes les personnes retraitées.**

GRATUIT - Inscription obligatoire auprès du secrétariat de la Mairie.

■ ATELIER PRÉVENTION ROUTIÈRE

L'atelier « prévention routière » prévu initialement en début d'année a été reporté pour des raisons de financement. Nous avons toutefois confirmé notre souhait de recevoir cet atelier sur la commune et nous espérons pouvoir vous le proposer au plus tard début d'année 2027.

■ ATELIER NUTRITION

Photos de l'atelier nutrition qui s'est déroulé fin d'année 2025.



■ NOUVELLE ACTIVITÉ



■ BOURG 9 FASTFOOD

Depuis janvier dernier, Fakry MANOUBI vous accueille chaleureusement dans son fast-food situé 15 place de l'Église pour des ventes à emporter.

Vous y trouverez des tacos (classiques, gratinés, crousty), des paninis, des burgers, des sandwichs libanais, des menus tex-mex ainsi que des menus enfants.

Horaires d'ouverture :

- Les mardi-mercredi et jeudi de 17h30 à 22h00
- Le vendredi de 17h30 à 22h30
- Les samedi et dimanche de 11h30 à 14h00 et de 17h30 à 22h30

Contact : 06 86 11 48 86

■ MÉDIATHÈQUE

■ L'ACTIVITÉ DE VOTRE MÉDIATHÈQUE

Cet hiver à la médiathèque, nous avons eu l'occasion de partager plein de belles histoires pour petits et grands. Nous retiendrons quelques temps forts agréables, comme la lecture de Noël en pyjama au Pôle Enfance, ou bien le succulent raconte-tapis « Ze vais te manzer ! ».

Lors des Nuits de la Lecture, le vendredi 23 janvier, la médiathèque s'est ouverte en nocturne, pour une soirée feutrée avec histoires et jeux.

Puis le samedi 7 février, les légendes locales étaient à l'honneur lors de la journée « Contes à Margot », appuyée autour de l'oeuvre de Pierre Guicheney. L'atelier gravure avec l'artiste Viviane Michel l'après midi était au complet, et les participantes ont été ravies de repartir avec un joli petit livret confectionné sur place. Le soir, il y a avait un spectacle au cinéma Le Trianon avec Jérôme Rousselet, suivi d'une conférence contée par Pierre Guicheney ; les deux complices ont fait résonner les histoires de pierres et de fées. L'exposition associée a embelli la médiathèque pendant tout le mois de février, avec la participation des enfants des écoles primaires et les dessins de leurs vœux faits aux fées.

D'autres animations sont proposées tout au long de l'année : soirées jeux, ateliers créatifs,...

■ LE TEMPS FORT DES REFLETS DU CINÉMA AVEC LA MÉDIATHÈQUE

Comme chaque année, la médiathèque et le réseau des Bibs de Laval s'associent avec le cinéma Le Trianon, la librairie M'Lire Laval et Atmosphères53 autour du festival des Reflets du cinéma pour une soirée. Le nom change : maintenant, c'est « Se Faire la malle avec les bibs ! ». La formule reste la même : c'est une présentation de coups de cœur des pays concernés par le festival pour en approcher la culture. Ce moment est suivi d'un temps convivial avec des bouchées salées et sucrées, et peut se prolonger par une séance de cinéma.

Cette année, c'était le 3 mars.

■ LE SAVEZ-VOUS ?

Nos livres sont renouvelés régulièrement par des achats de nouveautés, mais aussi par le soutien de la Bibliothèque Départementale. Envie de lire mais sans savoir quoi exactement ? Vous pouvez retrouver régulièrement des tables de livres sélectionnés par thématiques, actuelles ou saisonnières. Journée des droits des femmes, début de la saison de jardinage, orientation scolaire et choix d'un métier, sélection Romantasy (romances fantastiques)...

Et si vous ne trouvez pas votre bonheur, vous pouvez nous suggérer des éléments à ajouter à nos rayonnages.

À vos agendas

Soirée jeux de société : le vendredi 22 mai à 20h00 pour petits et grands

Soirée jeux de rôles : le vendredi 3 juillet pour ados et adultes



FERMETURE ESTIVALE du 3 au 25 août inclus

■ ÉCOLE « LES MILLE MOTS »



Aujourd'hui l'école publique accueille 105 élèves. Suite à une forte augmentation des effectifs, un professeur a été nommé pour compléter l'équipe le matin. Les élèves sont donc répartis en 5 classes de 18 à 24 élèves. Ce sont de bonnes conditions de travail dans des locaux neufs parfaitement adaptés. L'après-midi, pendant les temps de sieste des petits, les élèves sont pris en charge par les quatre enseignantes titulaires.

Le projet de l'école, rédigé pour 2023 à 2027, porte sur 4 axes :

Le bien-être à l'école

Ce point est essentiel pour la réussite des élèves. Une progression d'activités a été mise en place sur tous les cycles pour travailler les **compétences psychosociales et l'estime de soi**. L'équipe enseignante peut aussi s'appuyer sur les membres du RASED (enseignants spécialisés) ou du groupe PHARe (programme contre le harcèlement) pour accompagner au mieux les élèves en difficulté ou à besoin.

Les savoirs lire et écrire

De nombreuses activités sont menées pour développer ces deux compétences essentielles. Certaines sont des projets entre classes :

– La **rédaction d'histoires** à plusieurs classes. Une classe écrit le début, la transmet à une autre qui invente un problème, la suivante le résout et la dernière imagine la fin de l'histoire.

– La rédaction du **journal d'école** : les classes d'élémentaire rédigent des articles sur la vie de l'école.

– La journée **World Book Day** permet de valoriser la lecture en partageant autour des livres préférés de chacun.

Le développement de l'enseignement EMILE

– Depuis quatre ans maintenant, une partie des enseignements est menée en anglais (Mathématiques, EPS, Sciences, Arts). Les progrès sont intéressants. Les élèves ne paniquent plus lorsqu'ils entendent de l'anglais.

– **Une intervenante anglophone** travaille avec les élèves de la MS au CE2.

– Les CM de leur côté continuent les visios avec des écoles étrangères. C'est le projet européen « **Mystery friend** ».

Le développement durable

– L'ensemble des élèves est **sensibilisé au tri**, à l'économie d'énergie et au développement durable.

– Les élèves du CP au CE2 ont participé à des **séances du Civam Bio**, proposées par la municipalité. Ils ont alors travaillé sur l'alimentation et sa production. Une visite de la ferme « La grande Goderie » à St-Ouen-des-Toits a été organisée.

– Ces mêmes élèves sont également sensibilisés à la nature, aux écosystèmes qui nous entourent avec des séances de **Classe Dehors** ou des séances encadrées par une animatrice du CPIE (Centre Permanent d'Initiatives pour l'Environnement). L'objectif est d'utiliser cet espace pour se questionner, se documenter afin de mieux comprendre et donc de mieux protéger la biodiversité présente.



■ ÉCOLE « LES MILLE MOTS »/APE



Il y aussi des projets complémentaires :

Comme tous les deux ans, les élèves de CM sont partis 8 jours en **classe de neige** au Collet d'Allevard en Isère. Les intempéries de début janvier ont imposé un

Vous pouvez contacter la directrice, Emilie LEFEVRE, pour toute inscription afin de définir un projet d'accueil pour votre enfant ou pour tout renseignement complémentaire, par téléphone : 02 43 37 76 05 (vendredi toute la journée), par mail : ce.0530132f@ac-nantes.fr

■ L'APE



Retour sur nos derniers événements à l'école

Ces dernières semaines ont été riches en moments conviviaux et en partage au sein de notre école.

La soirée jeux de société, animée par Oika oika, a rencontré un joli succès. Petits et grands ont pris plaisir à découvrir de nouveaux jeux dans une ambiance chaleureuse et détendue. De nombreux parents étaient présents, ce qui a permis de beaux échanges et de vrais moments de complicité en famille.

Le marché de Noël de la commune a également été un temps fort. Nous avons tenu un stand avec une vente de saucissons et de cookies, qui a connu un bel accueil. Merci à tous ceux qui ont contribué à la préparation et à ceux qui sont venus nous soutenir.

Enfin, la soirée de Noël organisée à l'école a enchanté les enfants et leurs familles. La soirée a débuté par le

report du départ. Mais le séjour a bien eu lieu pour le plus grand plaisir des élèves. Ils ont pris des cours de ski alpin et ils ont tous obtenu une médaille. Des animations ponctuaient la semaine : survie en montagne, observation de la faune et de la flore, balades en raquettes ou découverte des techniques de recherche en cas d'avalanches. De retour en classe cela fut une bonne source d'inspiration.

Le côté artistique est aussi mis à l'honneur. Chacune des cinq classes travaille avec Annaïc Moquet, **intervenante musique** de Laval Agglo. L'objectif est de découvrir les instruments des structures sonores puis de créer des compositions qui illustreront les histoires inventées par les élèves. Les élèves s'investissent bien.

Les élèves de maternelle participent également au projet artistique départemental intitulé « **Du fil à la toile** ». Ils découvrent différentes activités autour du fil et du tissu. Leur production finale sera exposée dans le parc de la Perrine à Laval au printemps.



chant de Noël interprété en anglais par les élèves, un très joli moment d'émotion et de fierté. Le Père Noël a ensuite fait son apparition pour le plus grand bonheur des enfants. La soirée s'est poursuivie autour d'un repas convivial, partagé dans la bonne humeur, puis la boum des enfants a rythmé le reste de la soirée, faisant danser petits et grands dans une ambiance festive et joyeuse.

Merci à tous les bénévoles, parents et participants qui font vivre ces beaux moments de convivialité.

Prochaine date à retenir :

Dimanche 21 juin 2026 – Fête de l'école

Une année scolaire placée sous le signe du partage et des découvertes

L'année scolaire est déjà bien avancée et la vie de l'école est rythmée par de nombreux projets, rendus possibles grâce à l'engagement des équipes éducatives et au précieux soutien des associations de l'école, l'APEL et l'OGEC.

Tout au long de l'année, les enfants, véritables **petits super-héros au service de la nature**, ont appris à prendre soin d'eux-mêmes, des autres et de leur environnement. À travers différentes activités menées en classe, ils développent de bonnes habitudes et une sensibilité à l'écologie et au vivre-ensemble.

La **classe dehors** fait désormais partie intégrante du quotidien. Chaque semaine, les élèves profitent de ces temps d'apprentissage en pleine nature pour apprendre autrement. Ces moments, très appréciés des enfants, favorisent le bien-être, la confiance en soi et le plaisir d'apprendre.

Les interventions du **pôle environnement de Laval Agglomération** enrichissent également ces apprentissages. Les élèves découvrent le tri des déchets, la fabrication de papier recyclé et réfléchissent à la mise en place de pique-niques et de goûters sans déchets.

Grâce aux animations proposées par le **Centre d'Initiation à la Nature**, les enfants partent à la découverte des oiseaux, des arbres et des petits animaux de la forêt, tout en étant sensibilisés à la protection de la biodiversité.

À l'école, **Roussette, Chaussette, Paillette et Chocolat Blanc**, les poules, font le bonheur des élèves. Choyées au quotidien, elles sont nourries grâce aux restes de la cantine et offrent aux enfants la joie de récolter leurs œufs.



Les élèves de CE/CM ont également exploré une autre forme d'expression grâce à l'intervention de **Laëtitia Davy**, enseignante en danse contemporaine, qui les a invités à traduire par le corps et les émotions leurs observations de la nature.

En janvier, les élèves de la GS au CM2 ont vécu une très belle aventure lors de la **classe de neige en Auvergne**. Ski, chiens de traîneau et randonnées en raquettes ont permis à chacun de vivre des moments forts et de repartir avec de merveilleux souvenirs.

De nombreuses **activités sportives** (judo, handball, natation) ont aussi été proposées grâce à l'intervention de partenaires extérieurs.

Les temps de partage avec les résidents de la **maison de retraite** ont été des moments particulièrement appréciés. À l'occasion de la nouvelle année et lors d'ateliers de jeux de société, enfants et aînés se retrouvent pour partager des instants conviviaux et intergénérationnels riches en échanges.

Cette année marque également le début d'un nouveau partenariat avec la **Micro-Folie de Laval**, qui se déplace à l'école pour faire découvrir aux enfants, de manière ludique et artistique, des œuvres issues des plus grands musées.

Et pour bien terminer l'année...

Plusieurs projets sont encore à venir :

- une journée d'intégration des CM2 avec les élèves de 6^e du collège de Saint-Pierre-la-Cour,
- un voyage scolaire de fin d'année,
- une journée sportive autour des jeux traditionnels celtiques et de la pratique de l'anglais, réunissant les écoles du secteur et le collège,
- une semaine dédiée au **savoir rouler à vélo**, dès la maternelle,
- et une démarche vers le **label d'ouverture internationale**, valorisant les projets autour de l'anglais, de l'écologie et des actions de solidarité.

Une année riche en apprentissages, en rencontres et en beaux moments partagés, qui continue de faire grandir l'école Saint-Joseph !



■ L'OGEC : ORGANISME DE GESTION DE L'ÉCOLE SAINT JOSEPH

Comme chaque année, la vente des chocolats de Pâques, en partenariat avec l'UDOGEC, s'est terminée le 5 mars.

L'opération du « p'tit goûter » couplée à celle des livres d'occasion reprendront aux beaux jours.

Les bénéficiaires de ces ventes contribueront au financement des travaux de rénovation.

L'entretien régulier des espaces verts est assuré par les bénévoles et les membres de l'OGEC.

L'OGEC remercie chaleureusement les bénévoles pour leur présence.

À retenir dès maintenant l'après-midi du samedi 31 octobre : Les enfants et les parents pourront fêter Halloween à la salle des fêtes. Événement ouvert à tous.

■ L'APEL : ASSOCIATION DES PARENTS D'ÉLÈVES DE L'ÉCOLE SAINT JOSEPH

Le bureau de l'APEL c'est des parents motivés, partageant avant tout l'envie de créer du lien entre les familles de l'école.

L'équipe APEL a fait plusieurs actions durant l'hiver : brioches, légumes, sapins, gâteaux bijou, et le loto, le

dimanche 18 janvier 2026.

Au printemps, nous proposerons des glacières avec les dessins des enfants, les tickets de tombola, nos célèbres saucissons / fromages et de bières de l'été pour la fête de la musique.

Notre kermesse annuelle aura lieu le dimanche 28 juin 2026 avec repas sous chapiteau, spectacle des enfants, et plusieurs jeux sur la cour de l'école pour un moment festif des familles.

Le départ de trois classes de l'école en classe de neige à Super-Besse a été rendu possible en partie grâce au financement issu des actions de l'association. Ceci confirme que notre engagement est utile et apporte beaucoup de joie aux enfants.

Rejoindre les associations de l'école c'est s'investir pour son développement et offrir les meilleures conditions de travail et d'épanouissement des enfants. Un grand merci aux parents bénévoles et aux personnes qui soutiennent notre association tout au long de l'année.

À noter dans votre agenda dès maintenant, le samedi 17 octobre 2026 pour notre soirée de l'école.

L'équipe pédagogique et l'OGEC se joignent à l'APEL pour vous souhaiter à tous une très bonne fin d'année scolaire et d'agréables vacances estivales !

Pour tous renseignements complémentaires concernant l'école, vous pouvez vous adresser :

À la présidente de l'APEL,
Mme Mélanie CHANCE
au 06 52 51 42 18 ou par mail :
apelsaintjoseph53410bourgneuf@gmail.com
Page facebook :
École St Joseph du Bourgneuf la Forêt

À la présidente de l'OGEC,
Mme Pauline GROMELLON au 06 76 97 52 78 ou
par mail : ogecstjosephlebourgneuf@gmail.com

À la directrice, Mme Domitille Le COSTAOUËC
au 02 43 37 12 95 ou par mail :
stjoseph.bourgneuf53@orange.fr

■ RESTAURANT SCOLAIRE

■ PROJET AVEC LE CIVAM BIO DE LA MAYENNE « La clé des champs pour manger mieux »

En 2025, la responsable de la restauration scolaire, Audrey Rouillon, a travaillé avec le CIVAM BIO 53 pour continuer à améliorer la qualité des plats servis aux enfants, toujours avec un maximum de « fait maison ». Elle a ainsi pu proposer de nouveaux ingrédients bio & locaux et fait découvrir aux enfants le grain de sarrasin par exemple dans un délicieux « gratiné breton ». Un bon écho ensuite lors de la visite à la ferme de la Grande Goderie à St-Ouen-des-Toits, où les enfants ont tout de suite reconnu le goût de ce nouveau produit dans les galettes produites par Anaïs.

Le restaurant scolaire s'approvisionne également régulièrement en légumes, œufs, pain et viande de bœuf produits par des producteurs Bio et locaux, (Le Bourgneuf-la-Forêt, Launay-Villiers, Bourgon, St-Hilaire du Maine).

Audrey travaille chaque jour pour proposer un repas équilibré et de qualité aux enfants en respectant la loi Égalim qui fixe un objectif d'au moins 50 % de produits durables et de qualité, dont 20 % de produits bio, dans les menus servis par tous les restaurants collectifs. Cet objectif a été atteint pour l'année 2025 avec 55 % du total des achats dédié aux produits durables et de qualité, dont 38 % de produits bio, avec un coût d'achat de denrées alimentaires de 1,95 €/repas, qui reste maîtrisé. L'accompagnement du CIVAM Bio a notamment permis de développer l'utilisation des protéines végétales, peu coûteuses, dans les repas avec des recettes originales et appréciées des enfants comme le *Chicheron* (gâteau au citron et aux pois chiches !).

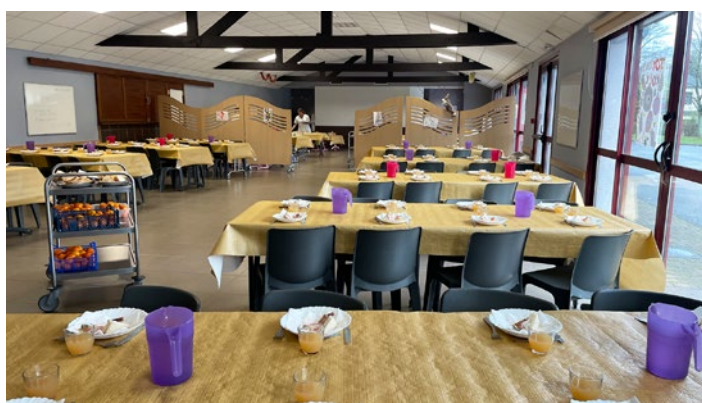
Ce projet, en lien avec les deux écoles, a permis de faire de l'alimentation un vrai sujet d'éducation. Lors de la visite à la ferme en octobre dernier, les enfants ont pu découvrir la production de lait de vache, les différentes espèces dans les prairies pâturées et la production de



pain depuis le blé jusqu'au fournil. Les animateurs de l'association Bioconsommacteurs sont ensuite intervenus deux fois dans chaque classe, en novembre et décembre, pour approfondir le sujet au moyen de différents jeux et expériences sensorielles adaptés aux enfants.

Un groupe de travail regroupant agents, élus, directrices d'école, parents d'élèves et acteurs institutionnels a piloté ce projet qui ouvre des perspectives pour la suite : travail sur la lutte contre le gaspillage alimentaire, autre objectif de la loi Égalim, en lien avec le service prévention des déchets de Laval Agglo, travail de communication auprès des familles... à suivre donc.

Le jeudi 18 décembre les enfants ont pu partager le traditionnel repas de Noël, la galette au mois de janvier et à la fin de l'année scolaire et comme chaque année il y aura le pique-nique au parc de Morfelon.



■ ACCUEIL DU MERCREDI/ JEUNESSE/PÉRISCOLAIRE

■ LES ANIMATIONS DES MERCREDIS

N'hésitez pas à inscrire vos enfants sur les mercredis au pôle Enfance ! 3 animateurs sont présents de 9h à 12h et de 13h30 à 17h (En complément : accueil périscolaire matin et soir et restaurant scolaire).

L'équipe discute aussi avec les enfants de la planification des mercredis 2025-2026. Et pendant ces prochains mois avant les grandes vacances, l'équipe va proposer plusieurs animations, dont des sorties au terrain de Morfelon, des jeux sportifs, des activités manuelles (« poissons », art visuel robotique, « fresque de printemps »), mais aussi de la musique, de la cuisine ex : « cakes surprise », sans oublier bien sûr les projets avec les associations locales (Cousette et Cie, club de foot, médiathèque, Foyer de vie, cinéma Le Trianon...).

En fin d'année scolaire, il est prévu une sortie au laser Game de Vitré pour les plus grands (CM, voire CE2 si assez de places). Attention ! Cette activité est en priorité pour les enfants habitués à participer aux animations des mercredis ! Déplacement en minibus.

Enfin, l'équipe a prévu une **sortie à la journée autour de St-Malo** pour tous les enfants le mercredi 1^{er} juillet 2026. Déplacement en car.

■ LE PÉRISCOLAIRE

En fin d'année scolaire, un grand goûter va être proposé aux enfants.

D'autre part, les enfants continuent leur sport découverte jusqu'à la fin de l'année scolaire.



Contact :
accueilloisirsbourgneuf.la.foret@orange.fr



Contact :
Yann DAOUDAL – 06 20 82 46 36 ou
accueilloisirsbourgneuf.la.foret@orange.fr



■ LA JEUNESSE 10-15 ANS

Des animations « 10-15 ans CM2-3^e » auront lieu aux vacances de Pâques, ainsi que cet été, dont un **séjour intercommunal à La Tranche-sur-Mer du 13 au 18 juillet**. Prenez dès maintenant contact avec Yann !

D'autre part, **un lieu de rassemblement pour les jeunes du CM2 à la 3^e va ouvrir prochainement dans une ancienne classe de l'école publique Les Mille Mots**. Ce lieu permettra de se retrouver entre jeunes, de réaliser des activités, de se détendre, de préparer des projets, de participer à des activités avec les associations locales... Plus d'informations bientôt.

Contact :
Yann DAOUDAL – 06 20 82 46 36 ou
animation.bourgneuf.la.foret@orange.fr

■ CROQ'LOISIRS/ACCUEIL DE LOISIRS 3-11 ANS

VACANCES D'AUTOMNE : CONTES, MYTHES ET LÉGENDES

Deux semaines de vacances pour se plonger dans l'imaginaire ! Les enfants ont créé des décors et des histoires qu'ils ont présentés aux copains, réalisé de jolies sirènes, dessiné et profité d'un conte musical. Ils ont également participé à un grand quiz, se sont retrouvés autour de jeux de société sur la thématique et ont apprécié le Grand Jeu des Légendes, préparé spécialement pour eux !

En cuisine, les enfants ont préparé un gâteau château-fort, puis un gâteau magique. Et oui, au four, la magie a opéré ! Le gâteau s'est transformé : trois couches aux textures différentes. Du côté sportif, les enfants ont participé à des olympiades de la mythologie ainsi qu'à un temps de quidditch et de tir à l'arc.

Nous nous sommes rendus au Cinéma Le Trianon pour la projection de « Toy Story ». Les enfants ont pu profiter d'un moment plus calme avec l'animation « marchand de sable » : séance de yoga, relaxation contée et massages ont offert une parenthèse de détente très appréciée. Nous avons eu le plaisir d'accueillir Tara, de la médiathèque, venue partager plusieurs histoires dont un « kamishibai ».

Comme un rituel qui anime plusieurs de nos semaines de vacances, la flashmob, cette fois-ci, de la sorcière Grabouilla, en langue des signes et le Oléo banjo d'Halloween, ont beaucoup plu aux enfants.

Le 31 octobre, place à Halloween : les enfants sont venus déguisés et ont participé à un atelier créatif « sorcière ». Le goûter, entièrement préparé par leurs soins, a régalé tout le monde : tartines fantômes, araignées et citrouilles réalisées à partir de bananes et mandarines.



Puis, nous sommes partis en sortie, pour la plus grande joie des enfants, au domaine du château de la Bourbansais à Pleugueneuc à la rencontre des animaux des contes, une belle journée qui a rassemblé plus d'une quarantaine d'enfants.

VACANCES DE FIN D'ANNÉE VIVRE ENSEMBLE LA MAGIE DE NOËL

Ces deux derniers jours de fin d'année ont rassemblé les enfants dans la magie de Noël. Chacun a participé activement à l'organisation d'une journée de fête de Noël, journée pyjama. Ils ont endossé chacun un rôle. En amont, la veille, certains ont préparé des cartons de menus, des décors de table, des jeux de table, la playlist de l'animation musicale de l'après-midi. D'autres se sont investis dans le service du repas le jour J ou dans la préparation du goûter. Chaque enfant a également préparé un origami « sapin » avec une serviette de table, pour embellir les tables du repas de Noël.

Tous ont apprécié le repas de Noël concocté par la cuisine de la Maison d'accueil Pierre Guicheney. Merci à eux !

Dans la matinée, nous avons accueilli Tara et Michèle, de la médiathèque, qui nous ont fait profiter d'un temps de lecture de Noël, kamishibai et raconte-tapis. Merci à elles pour leur présence chaleureuse lors de notre journée pyjama !

Par ailleurs, le premier jour, les enfants ont préparé des chocolats et ont pu les déguster lors du goûter de Noël, un vrai régal dont les parents ont pu profiter également ! Ils ont participé à des jeux musicaux et visionné un film de Noël l'après-midi. Le Père Noël est passé, dans la nuit, pour le plus grand bonheur des enfants, ravis de recevoir de nouveaux jeux et jouets !

Croq'loisirs a ouvert ses portes aux vacances d'hiver sur le thème « La musique dans la peau »

Nous en reparlerons dans le prochain bulletin.

Pour tout renseignement, contactez Méлина Guesnerie par mail : accueilloisirsbourgneuf.la.foret@orange.fr ou par téléphone aux numéros suivants : Pôle enfance 02 43 90 98 32 ou au 06 20 82 46 28. Inscriptions sur le portail citoyen via le site internet de la commune



■ ACCUEIL D'ÉTÉ

■ ACCUEIL DE LOISIRS

« Vacances d'été 2026 » pour les enfants scolarisés jusqu'en CM2

Juillet 2026 – Partenariat avec Saint-Pierre-la-Cour

Cette année, les enfants du Bourgneuf seront accueillis à Saint-Pierre-la-Cour du lundi au vendredi, au cours de la période du 6 au 31 juillet.

Les enfants pourront participer à l'ensemble des activités proposées par l'accueil de loisirs de Saint-Pierre-la-Cour aux conditions des Pierrots-Courtois.

Ils seront encadrés par une équipe d'animateurs âgée de 16 à 33 ans, soutenue par deux directrices.

Voici quelques animations prévues :

- Le 9 juillet sortie au parc d'attractions Papéa pour les 3-11 ans
- Le 23 juillet sortie à la piscine (l'Aquabulle) pour les 6-11 ans
- Des journées spéciales avec des jeux scénarisés (enquête, jeu de piste, journée des talents sur le thème des « Émissions de tél ») pour les 3-11 ans
- Des soirées familles : Le 7 juillet « soirée d'ouverture » et le 21 juillet « ma famille en or »

Une réunion d'information a eu lieu le 9 Avril à la mairie du Bourgneuf-la-Forêt, en présence des organisateurs.



Covoiturer vous intéresse ?

Nous pouvons vous transmettre l'ensemble des informations utiles pour organiser un covoiturage si cela vous semble opportun. Pour cela faites-vous connaître auprès du secrétariat de la Mairie du Bourgneuf-la-Forêt.



Août 2026 – Croq'loisirs ouvert du 24 au 31 août

Croq'loisirs sera ouvert la dernière semaine des vacances scolaires avant la rentrée du mardi 1er septembre 2026.

Inscription

Attention : Les inscriptions devront être faites sur le portail citoyen à partir du 17 avril et au plus tard le 10 mai.

Inscription

Les inscriptions sont à faire sur le portail citoyen pour le 25 Juin dernier délai.

FAMILLES RURALES

FAMILLES RURALES

L'association Familles Rurales poursuit ses ateliers « bouts de chou » (0-6 ans) jusqu'à fin juin.

Voici les prochaines dates :

- **Sensibilisation auprès des animaux**, le mercredi 20 mai de 16h30 à 17h30 à Terr'avie
- **Randonnée poussette**, mercredi 3 juin à 10h00 avec l'association de randonnée du Bourgneuf-la-Forêt
- Il reste également des places pour l'atelier «**des Loulous**» (7-11 ans) du mercredi 6 mai 10h00 à la fleuristerie « Une Pivoine a dit ». Les jeunes pourront y confectionner une composition florale avec Clara.
- Les **cours de danse africaine** se poursuivent le mercredi soir et se termineront par une soirée festive le samedi 13 juin au foyer rural de Bazouges (53200) organisée par les associations Tarapanga et Afrique Rehem. Lors de cette soirée, un repas africain est proposé aux

participants. Ce moment convivial est ainsi l'occasion de présenter au public les chorégraphies apprises tout au long de l'année lors des cours hebdomadaires animés par Iro Dankambary et ses percussionnistes. À la fin de la représentation, quelques pas de danse pourront être proposés aux plus curieux.

Si vous souhaitez vous inscrire aux ateliers ou en savoir plus sur la soirée africaine, envoyez-nous un mail à assofrbourgneuf53@gmail.com

– « **Les Petits Lutins** », quant à eux, poursuivent les temps d'éveil dédiés aux enfants de 0 à 3 ans, accompagnés de leur assistante maternelle ou parents le jeudi matin à la salle St Martin. Ces moments privilégiés favorisent l'éveil, la socialisation et le partage dans une ambiance conviviale et bienveillante. À chaque début de séance, Brigitte accueille les enfants avec des comptines et des lectures adaptées à leur âge. Selon le thème du moment, elle propose également des petites mises en scène pour émerveiller les enfants.



Rando Poussette
Mercredi 3 Juin 2026 à 10h00
Inscription : assofrbourgneuf53@gmail.com
Gratuit
Venez découvrir les sentiers du Bourgneuf-la-Forêt avec l'association de randonnée et familles rurales.
Balade adaptée à tous avec un défi "Petites Découvertes"

■ AU P'TIT MARCHÉ

■ AU P'TIT MARCHÉ



Tous les vendredis vous êtes les bienvenu(e)s Au P'tit Marché, vous trouverez des produits fermiers, locaux et bio : légumes, pain, fromages, miel, œufs, bières, cidre et jus de pomme, tisanes. De la viande les 3 premiers vendredis du mois, des pommes une fois par mois à la saison (automne hiver), ainsi que des produits secs bio en vrac chaque début de mois.

Au P'tit Marché en quelques chiffres

Les légumes, le pain, les fromages, les œufs et la viande produits à moins de 10 kms,

9 producteurs locaux présents régulièrement, chaque semaine ou une fois par mois pour la viande,

5 producteurs dépositaires qui approvisionnent le stand de dépôt,

6 bénévoles qui se donnent le tour pour tenir le stand de dépôt, merci à eux !

entre 50 et 70 clients chaque semaine, merci à vous !

Nos festivités de Noël

Les trois nouveaux gagnants de notre tombola sont repartis avec un assortiment de produits du P'tit Marché le vendredi 5 décembre, lors de notre p'tit marché animé ! Toujours une belle ambiance, malgré une météo peu engageante cette année, dur dur pour les exposants en extérieur !

Nous étions également présents au marché de Noël de la commune le dimanche 14 décembre.

Merci aux producteurs et bénévoles qui participent à notre dynamique.

Du changement côté légumes pour 2026 !

La ferme du Pâquis Fleury développe les produits transformés : confitures de légumes et autres surprises à venir. Sa production de légumes sera adaptée en conséquence et moins importante.

Ce que ça change Au P'tit Marché ?

Le stand de légumes sera désormais tenu et approvisionné par la ferme « Les jardins bourgonnais » chaque vendredi. La ferme du Pâquis Fleury, sera présente avec ses produits transformés et quelques légumes en complément, à un rythme qui reste à définir !

Prochainement Au P'tit Marché

– vendredi 29 mai : Marché animé dans le cadre du Printemps BIO

– vendredi 4 décembre : Marché de Noël



Pour nous contacter :

aupitimarche53@gmail.com ou directement au P'tit marché, Route de la Croixille, ZA La Fontaine, 11 rue du Doué Le Bourgneuf-la-Forêt



■ COUSETTES ET C^{IE}/CLUB DES AÎNÉS

■ COUSETTES ET C^{IE}

En décembre, les cousettes ont participé au marché de Noël de la commune du Bourgneuf. C'est toujours un plaisir de vous faire découvrir nos créations dans ces moments festifs.

Au début de l'année, plusieurs membres de l'association sont intervenus à deux reprises au pôle enfance pour animer un atelier couture avec les enfants. Une vingtaine de housses de coussins a été créée.

Les cousettes se retrouvent les 2^e et 4^e lundis du mois de 20 h00 à 22h30 à la Salle St Martin.

Les cours des jeunes ont lieu un mardi soir sur deux de 19h15 à 21h15.

Cette année, 4 jeunes de 11 à 13 ans ont rejoint l'association.

Si vous souhaitez nous rejoindre, n'hésitez pas à nous contacter à notre adresse mail : cousettesetcie53@gmail.com

Le Bureau des Cousettes



■ CLUB DES AÎNÉS

L'association des Aînés organise tout au long de l'année des moments conviviaux et festifs afin de créer des moments de partage et de rencontres.

Les adhérents se retrouvent chaque mercredi après-midi à la salle des fêtes à partir de 14 heures et des événements ponctuels, ouverts à tous, ont lieu régulièrement.

Voici les prochains événements :

– **Bal des Aînés**, le mardi 14 juillet à partir de 14 h. Venez passer un après-midi convivial, rythmé par la musique et la danse !

– **Concours de belote**, le mercredi 13 mai à partir de 14 h. Que vous soyez amateur ou passionné(e), vous êtes invité(e) à participer à ce temps placé sous le signe de la bonne humeur et du jeu.

Venez nombreux et nombreuses pour partager tous ces moments de convivialité et de partage.

Le bureau se tient à votre disposition pour tout renseignement et serait ravi d'accueillir de nouveaux retraité(e)s.

Le Président

Raymond LINAY



■ AFN/COMITÉ DES FÊTES

■ AFN ET AUTRES CONFLITS LE BOURGNEUF-LA-FORÊT/LAUNAY-VILLIERS

Le samedi 21 février 2026 dans la salle du conseil de la mairie du Bourgneuf-la-Forêt s'est tenue l'Assemblée Générale de notre amicale avec une bonne participation des adhérent(e)s et sympathisant(e)s, ainsi que de François Berrou maire de la commune ; Hervé Lhotellier maire de Launay est excusé pour raisons professionnelles. Malo Métayer notre jeune porte drapeau est aussi absent excusé.

Le secrétaire (Gérard Denetière) a fait lecture du compte rendu de l'AG du 14 février 2025 qui est approuvé par l'ensemble des participants.

Roland Paquet, trésorier adjoint, présente la situation financière de l'amicale, qui reste positive après la participation au financement du drapeau et est approuvée à l'unanimité.



L'année 2025 a été marquée par le départ de plusieurs de nos adhérents et récemment René Fortuné et Léon Babin. Nous présentons toute notre reconnaissance à leurs familles respectives.

Le secrétaire a remercié Michel Bouillon, co-président, pour son action dans les différentes cérémonies patriotiques, en particulier la participation des écoles et son investissement dans les démarches pour l'achat du nouveau drapeau.

Le Congrès de l'Union Départementale se déroulera le dimanche 13 septembre 2026 à Pré-en-Pail et les commémorations seront reconduites, le 8 mai à Launay-Villiers et le 11 novembre au Bourgneuf-la-Forêt.

François Berrou, Maire, a rappelé l'aspect convivial et le devoir de mémoire que représente cette assemblée et le dynamisme de notre association par son nombre de participants aux différentes manifestations.

Michel Fortuné, Co-Président



■ COMITÉ DES FÊTES

La fête communale organisée par l'association du Comité des Fêtes aura lieu cette année les 4 et 5 juillet.

De nombreuses animations vous seront proposées tout au long du week-end :

Concours de palets, de pêche, de pétanque sans oublier la traditionnelle soirée moules frites avec, cette année, un nouvel orchestre (ESCALE) et pleins d'autres surprises à découvrir...

Afin d'assurer l'organisation de ces deux jours festifs, l'association recherche des personnes pour renforcer son équipe de bénévoles.

Le Bureau

Vous souhaitez les rejoindre ou avoir des renseignements, n'hésitez pas à contacter le Président Miguel BOUTTIER au **06 02 29 51 63**



■ UCAB/MAISON SOLIDAIRE

■ UCAB

Pour les 10 ans de reprise de l'UCAB (Union des Commerçants et Artisans du Bourgneuf), la soirée du 24 janvier 2026 animée par nos deux artistes, Francesco avec sa guitare et Angie avec son violon, a été une belle réussite.

Vos artisans et commerçants tiennent à vous remercier pour l'intérêt que vous portez aux différentes manifestations proposées.

Le bureau de l'UCAB.



■ LA MAISON SOLIDAIRE DU BOURGNEUF (MSB)

La Maison Solidaire du Bourgneuf (MSB) accueille des jeunes en attente d'une reconnaissance juridique de leur minorité.

Depuis avril 2018, 29 mineurs étrangers à la rue ont été hébergés par la MSB.

Originaires pour beaucoup d'Afrique de l'Ouest, ils sont ici volontairement ou par contrainte.

L'accueil à la MSB leur permet de souffler un temps après un parcours migratoire parsemé de violence, d'errance.

En 2025, 9 jeunes ont bénéficié de l'hébergement.

5 sont actuellement accueillis : 3 scolarisés en CAP (1 en bac pro chaudronnerie 2^e année ; 1 en CAP 1^{re} année conducteur de ligne industrielle ; 1 en 1^{re} année CAP couverture). 2 autres récemment arrivés sont en MLDS (Mission de Lutte contre le Décrochage Scolaire).

Plusieurs d'entre eux pourraient obtenir un travail ou un apprentissage dans les métiers en tension après leur diplôme.

Assidus dans leur scolarité, ils sont demandés et attendus par les entreprises, là où il y a des emplois vacants. Mais pour être régularisé, il faut fournir des fiches de paye prouvant l'expérience dans un métier en tension. Mais comment fournir des fiches de paye quand on est sans papiers et qu'on n'a pas le droit de travailler...

Le groupe fonctionne de façon autonome. Nous passons régulièrement les voir afin de les accompagner et les soutenir dans leurs besoins (quotidien, scolarité, santé, juridique, administratif...). Ils prennent en charge leur cuisine, le ménage. Pour la nourriture, nous les accompagnons chaque semaine aux Restos du cœur à Laval et à l'Épicerie Sociale de la Brûlatte. Ils bénéficient du transport scolaire local.

Nous coopérons avec d'autres associations solidaires comme les Hébergeurs Solidaires de Laval.

La solidarité se retrouve aussi pour le financement de l'association : donateurs, CCAS, sympathisants, artistes qui se produisent lors de concerts de soutien. Cette année 2026, un bal folk a été organisé le 21 mars dernier au Genest-st-Isle.

La solidarité est plus que jamais nécessaire, face au durcissement des textes de loi de l'État.

Merci à toutes et à tous de l'attention que vous portez à notre action, d'aider ces jeunes à retrouver espoir et dignité.

Contact :

Association Maison Solidaire du Bourgneuf
3 Place de l'Acacia
53410 Le Bourgneuf-la-Forêt

■ MAISON D'ACCUEIL PIERRE GUICHENEY

■ MAISON D'ACCUEIL



Nous en parlions depuis longtemps, la Maison d'Accueil Pierre Guicheney vous annonce que son projet d'extension et de restructuration est officiellement lancé ! Les travaux devraient commencer au second trimestre 2027.

Le 18 Mars a eu lieu la présentation de trois projets architecturaux sous la forme d'un concours. Le Jury était composé outre de membres du conseil d'administration de la MAPG, de représentants des salariés, ainsi que de représentants du conseil municipal, du conseil départemental, de l'ARS, et enfin de l'architecte en chef des bâtiments de France.

Le conseil d'administration après avoir entendu l'ensemble des membres du jury, a opté pour la proposition du cabinet d'architecte rennais Archipôle.

Outre une extension sur le parc, le bâtiment central, héritage des sœurs et bâtiment majeur de la commune, sera entièrement réhabilité et remis en valeur. L'intérieur des locaux va être modernisé afin d'offrir de meilleures conditions de vie aux habitants de la Maison d'Accueil Pierre Guicheney. Une unité pour personnes handicapées vieillissantes va être créée, en lien avec le Foyer de Vie. Ce sera le pôle handicap.

En outre, au moins quatre logements indépendants à destination de personnes du territoire vieillissantes ou en situation de handicap mais autonomes vont être créés dans une partie indépendante de la Maison d'Accueil. Ces logements bénéficieront de services « à la carte », comme la restauration, l'entretien du linge, le ménage, les animations etc...

Ces travaux d'ampleur vont nous permettre également d'offrir de meilleures conditions de travail aux professionnels de la Maison d'Accueil. Des espaces leur seront dédiés, notamment une salle de repos et une salle de fitness.

Tous ces projets sont possibles grâce au soutien et à la confiance du Conseil départemental de la Mayenne qui contribue financièrement à cet investissement à hauteur de 1 335 490 € et de la CNSA via l'ARS qui contribue financièrement à cet investissement à hauteur de 1 068 194 €.

La municipalité du Bourgneuf-la-Forêt est également un soutien sans faille dans la conduite de notre projet.

Enfin et c'est suffisamment rare pour que l'on puisse le dire et le redire : la Maison d'Accueil Pierre Guicheney est un établissement « à part ». Nous ne connaissons

pas de difficultés de recrutement (pas de turn-over, jamais d'intérim), la trajectoire budgétaire de l'établissement est saine, et le taux d'emploi à l'Ehpad comme au Foyer de Vie est nettement supérieur à la moyenne nationale, ce qui permet d'offrir aux résidents un accompagnement de qualité et aux professionnels des conditions de travail respectueuses. Nous vous invitons à découvrir notre nouveau site internet qui détaille la vision que porte l'association concernant l'accueil et la prise en charge des personnes les plus vulnérables du territoire.

Enfin, la Maison d'Accueil Pierre Guicheney est autonome. C'est à dire que sa gouvernance est composée d'administratrices et d'administrateurs issus du territoire. Si vous souhaitez vous engager à participer, à votre mesure, à ce beau projet, vous pouvez contacter le président de la Maison d'Accueil, Pierre-Edouard Notte-Forzy, au 06 84 17 98 10.



Vue aérienne du projet

Message du pôle d'activités :

« Nous sommes Alexane et Maylis, deux jeunes en service civique à la Maison d'Accueil Pierre Guicheney. Notre mission est de rompre l'isolement des seniors et de favoriser le lien intergénérationnel.

Depuis février 2026, nous avons mis en place un projet « café et jeux ». Ce nouveau rendez-vous convivial a pour objectif de créer du lien entre les résidents et les personnes extérieures autour d'une boisson (à prix modique) et jeux divers ou tout simplement un temps de discussion.

Cet événement se déroule tous les mercredis de 14h à 16h30 jusqu'en juin.

Nous vous proposons de nous rejoindre pour passer un agréable moment ».

■ MAISON D'ACCUEIL/CLUB INTERNATIONAL



■ ACTIVITÉS DU FOYER DE VIE

Au foyer de vie, les derniers mois ont été riches en rencontres, en découvertes et en moments de convivialité. Les résidents ont participé à de nombreuses activités sportives, culturelles et festives, favorisant l'inclusion, le bien-être et le vivre-ensemble.

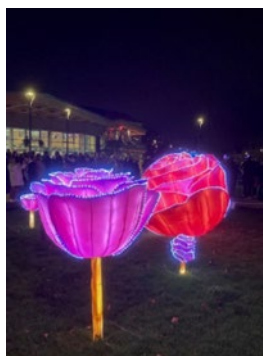
Septembre : une rentrée dynamique

Le mois de septembre a marqué la reprise des activités sportives avec **Handidanse**, **Handicheval**, les activités animées et organisées par le CDSA (Comité Départemental du Sport Adapté) le **football**, **ping-pong**. Les résidents ont également participé à une **rencontre interstructures à Bais**, un moment apprécié pour échanger et partager des activités avec d'autres établissements.

Octobre : sport, danse et spectacles

En octobre, plusieurs sorties ont rythmé le mois :

- Une **randonnée sportive CDSA** dans le bois de Gamats.
- Un **après-midi dansant au Cap Form à Laval**, organisé en interstructures.
- Le **23 octobre**, Jordan et Denis ont représenté le foyer lors d'un **tournoi de ping-pong** organisé par le Comité Départemental du Sport Adapté.
- Une sortie au **cirque à l'hippodrome de Laval**, qui a enchanté les participants.



Novembre : musique et sport adapté

Le mois de novembre a débuté par un **karaoqué organisé par le foyer de vie de Saint-Georges-de-l'Isle**, un moment festif où chacun a pu donner de la voix.

Le **12 novembre**, les résidents ont participé à une séance de **sport adapté**, toujours très attendue.

Décembre : la magie de Noël

Décembre a été marqué par plusieurs temps forts :

- La visite sur plusieurs **marchés de Noël** qui a permis de découvrir artisans et décorations et à chacun de prévoir ses petits achats cadeaux.

- Le **4 décembre**, une **journée interstructures autour de l'arbre de Noël**, organisée au foyer.

- Des sorties pour admirer les **illuminations de Noël notamment sur Laval**, moment féérique très apprécié.

Janvier 2026 : une nouvelle année en mouvement s'organise avec plusieurs projets en réflexion.

L'année 2026 a débuté par une **randonnée à Entrammes le 20 janvier** organisé par le CDSA.

■ LE CLUB INTERNATIONAL BOURGNEUVIEN

Vous avez peut-être déjà entendu parler de notre nouvelle association : le Club International Bourgneuvien !

Nous sommes trois amis, Patrick, Lucie et Renea, unis par une même envie : créer du lien et favoriser l'intégration des personnes étrangères ou naturalisées dans notre commune.

Car oui, il y en a bien plus que l'on ne le pense, ici même, au Bourgneuf et ses alentours !

L'idée est née d'un simple désir : rassembler anglophones et anglophiles pour parler anglais. Mais nous avons élargi l'horizon à toutes les nationalités.

Après avoir finalisé l'administratif nécessaire à la création de l'association, nous réfléchissons déjà à

des activités à proposer : rencontres autour de l'échange, groupes de conversation, et cours d'anglais – des activités que nous savons intéresser beaucoup de personnes.

L'association est ouverte à tous, et le programme est encore en construction. C'est le moment idéal pour nous rejoindre et participer à l'aventure !

Le plus simple pour nous contacter c'est sur notre page Facebook : Club International Bourgneuvien



■ CINÉMA « LE TRIANON »

LE TRIANON



40 rue du Trianon Le Bourgneuf la forêt
cinema-letrianon.fr - cinema.le.trianon@orange.fr

Bilan de l'année 2025

L'assemblée générale du 30 janvier a réuni tous ses bénévoles pour faire le bilan de l'année 2025. L'implication précieuse de chacun des bénévoles a permis de maintenir un bilan financier positif malgré une fréquentation en baisse (8231 entrées en 2025 / 10389 en 2024), baisse qui concerne tous les cinémas de France dû pour grande partie à une offre moindre de films grand public. 203 séances ont été proposées à notre public dont 29 films avec animation/intervenants, 28 séances pour les enfants le mercredi matin, dimanche matin et vacances scolaires.

Côté fréquentation, le mois de décembre a été très positif, et l'année 2026 s'annonce prometteuse au vu des sorties de films.

2026 : L'association Le Trianon fête 60 ans de passion et de partage

Après avoir été un cinéma familial géré par la paroisse depuis 1948, à dater du 21 juin 1966, l'association Le Trianon exploite la salle de cinéma.

Le 8 novembre 1966 Ouest-France en présente le détail dans son article « Le Cinéma Familial de Bourgneuf-la-Forêt devient Le Trianon » et dans la foulée « Le Corniaud » était à l'affiche.

Depuis, grâce à une équipe de bénévoles engagée pour faire vivre ce lieu, Le Trianon (cinéma associatif) n'a cessé d'évoluer en se faisant accompagner de partenaires tels qu'Atmosphères53, les Trois-Chênes, le Théâtre, en organisant des séances spéciales initiées par des associations locales, en participant aux Reflets du Cinéma, aux Festivals AlimentTerre, Santé, Judiciaire, aux dispositifs scolaires Ciné-enfants et Collège au cinéma.

Le cinéma est classé « Art et Essai » depuis 1999 (en 2025, 47 % de nos films sont classés « Art et Essai »)

En 2012, le cinéma passe à l'équipement numérique puis en 2014 l'association, qui compte 40 bénévoles, prend en charge la réalisation des travaux de rénovation et la mise aux normes de la salle sous l'égide de Philippe Brossais, architecte bourgneuvien.



Pour marquer cet anniversaire, une programmation spéciale est proposée tout au long de l'année : projections de films cultes précédées de courts métrages, rétrospectives, événements festifs et rencontres viendront célébrer l'histoire du lieu et celles et ceux qui l'ont fait vivre :

Ce 21 juin 2026, jour de la date anniversaire, sera célébré par la fête de la musique à partir de 17h00, avec la participation de la chorale Diapason de St Berthevin.

Il sera particulièrement fêté lors des Journées Européennes du Patrimoine, les 19 et 20 septembre avec un moment officiel, un concert, une braderie d'affiches et les portes ouvertes.

À 60 ans, l'Association le Trianon regarde l'avenir avec enthousiasme et continue de défendre un cinéma vivant, indépendant et ouvert à toutes et à tous.

Une belle preuve que la passion et l'engagement associatif peuvent, eux aussi, traverser le temps.

Merci à tous les bénévoles qui ont construit cette belle histoire, merci à notre fidèle public qui nous accompagne et partage avec nous, joies et émotions...

Un jour sans sourire est un jour perdu.

Charlie Chaplin



■ THÉÂTRE/GYMNASTIQUE

■ LES LURONS BOURGNEUVIENS

Après des mois de répétitions intenses, les Lurons Bourgneuviens ont joué une pièce de Patricia Haubé « **Ça se complique !** » avec 7 acteurs.

Jérôme, Véronique, Meggie, Jean-Yves, Françoise, Bernard et un nouvel acteur Serge ont eu un énorme plaisir à jouer devant une salle comble sur 4 séances au Trianon.

Nous avons joué également deux autres séances à Mayenne pour deux associations dans une belle salle de spectacle.

Plus de 1330 personnes sont venues nous voir, alors merci au public ; vos retours chaleureux nous vont droit au cœur et nous sommes impatients de remonter sur les planches.

Rendez-vous l'année prochaine avec une nouvelle pièce mais l'heure est venue de se reposer ; merci aux acteurs et bénévoles pour leur travail.

Si vous souhaitez vous investir dans notre troupe, vous pouvez appeler Meggie au 06 87 80 15 56

L'équipe des Lurons Bourgneuviens



■ GYMNASTIQUE VOLONTAIRE

Après une année 2025 bien représentée par un bon nombre de participants, nous nous retrouvons pas moins d'une quarantaine, voire plus, chaque vendredi parmi les 53 adhérents que compte l'ensemble des inscrits au groupe de gymnastique volontaire.

C'est ainsi que nous nous rendons bien compte de l'importance des échanges qui sont au rendez-vous chaque semaine.

Le 16 janvier, après la séance de gym, nous nous sommes retrouvés à la Salle St-Martin (avec une bonne participation) pour la traditionnelle galette des rois toujours appréciée.

Continuons ensemble, dans une bonne ambiance, à nous retrouver chaque semaine pour partager des mouvements d'assouplissement, mémoire et de rythme cardio, chacun à son niveau, en compagnie de notre coach Nicolas (très habile et à l'écoute de chacun et chacune).

Les cours ont lieu chaque vendredi de 9 à 10 heures à la salle des sports.

Il est toujours possible de s'inscrire.

Souhaitons à l'ensemble des participants et participantes une belle fin de saison 2025-2026.

Pour tout renseignement et inscription, contacter Fernande Granger au 07 80 38 16 22



NOUVEAUTÉS

Le site internet de l'ARLM vient d'être créé et est régulièrement alimenté par quelques membres de la commission communication que nous remercions vivement.

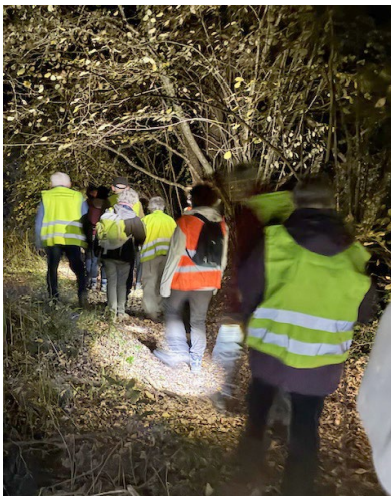


<https://www.arlm53-lesrandonneursdeslandesmayennaises.fr>

Vous trouverez dans les divers onglets :

- Le planning pour la saison 2025-2026,
- Diverses randonnées à télécharger (Le Bourgneuf-Bourgon- La Croixille - Port-Brillet - St Pierre-La Cour et Launay-Villiers),
- La présentation de nos diverses disciplines,
- La composition du bureau,
- Un retour en images de nos diverses randonnées et les plans s'y rapportant,
- Les contacts du CDRP 53.

Bonne découverte



Randonnée semi-nocturne

Pour la première année, par le biais de l'organisme « Cap France », l'association a proposé à ses adhérents licenciés un séjour d'une semaine qui aura lieu à CROZON (29) du 26 septembre au 3 octobre 2026. Les inscriptions sont closes.

Pour cette nouvelle saison, on dénombre 65 adhérents dont 39 licenciés FFRP. Depuis Octobre, une moyenne de 20 personnes ont randonné sur les 4 sorties du dimanche, 17 sur les jeudis après-midi, la marche nordique du dimanche matin reste stable (entre 10 et 15). La météo hivernale ne nous est guère favorable.

ACTUALITÉS DU COMITÉ DÉPARTEMENTAL DE LA RANDONNÉE PÉDESTRE 53

- Le CDRP a tenu son Assemblée Générale le 21 février 2026 à Pré-en-Pail (53)
- Le brevet du 1^{er} mai aura lieu à La Chapelle-au-Riboul (Mayenne Communauté). La belle dynamique au niveau communal laisse présager une belle édition.

Le Bureau

Remerciements à la municipalité pour le soutien financier et logistique qu'elle apporte à notre association.



Randonnée équestre



Barrage de la Cantache



Marche nordique hivernale

■ CLUB

L'Amicale Sportive du Bourgneuf continue de rassembler largement autour du football et de ses différentes pratiques. Le club compte aujourd'hui **228 licenciés**, incluant les équipes seniors, jeunes, féminines, vétérans, ainsi que les sections **fit-foot** et **foot en marchant**. Un effectif proche du record historique du club, fixé à 232 licenciés, qui montre son attractivité et son dynamisme.

■ ÉVÉNEMENTS

La commission animation organise de nombreuses manifestations tout au long de la saison, parmi lesquelles la **foire aux vins**, la **vente à emporter** de novembre, le **calendrier de l'Avent**, la **vente d'huîtres** ou encore le **tournoi HBG futsal**, qui a réuni une vingtaine d'équipes à la Salle des Sports du Bourgneuf-la-Forêt. En début d'année, la **galette des rois** a rassemblé environ 80 personnes au Café des Sports.

Le temps fort de cette fin de saison sera la **grande soirée spectacle de l'AS Bourgneuf**, organisée le **samedi 25 avril 2026** à la Salle des Sports du Bourgneuf-la-Forêt. Après le succès de la première édition, cette soirée promet un moment festif et original, mêlant **repas gourmand** par le Bistrot du Parvis, **magie en close-up**, **spectacle d'hypnose par Dimitri Animation**, et un **DJ set** pour prolonger la soirée. Ouverte à tous, cette manifestation phare illustre pleinement le dynamisme associatif du club et son engagement à proposer des événements de qualité pour les habitants de la commune et des alentours.

Pour plus d'informations et pour la billetterie, rendez-vous sur HelloAsso ou contactez le 06 16 95 22 60.

D'autres animations viendront également rythmer la fin de saison, avec notamment un **concours de belote**, une **soirée tarot** et le tournoi communal.



■ RÉSEAUX SOCIAUX

L'AS Bourgneuf est également très active sur les réseaux sociaux. Chaque week-end, les **résultats des équipes** sont partagés, accompagnés de **photos et des vidéos des matchs et des événements** qui rythment la vie du club. Tout au long de la semaine, il est possible de suivre l'actualité de l'AS Bourgneuf sur **Instagram, Facebook et TikTok**, avec des contenus variés mettant en avant les équipes, les animations et les moments forts de la saison. **LinkedIn** est quant à lui dédié à la communication partenariale.

■ PORTRAIT DE BÉNÉVOLE

À travers les nouvelles interviews diffusées sur nos réseaux sociaux, le club souhaite mettre en lumière les bénévoles et joueurs qui font vivre le club au quotidien. Marjorie Boisseau, secrétaire du club depuis six ans, revient sur ce qui l'a amenée à rejoindre l'AS Bourgneuf : une **ambiance familiale et conviviale**, ainsi que la volonté de Yohann Fouassier et Florian Sablé d'ouvrir le bureau à davantage de femmes, ce qui manquait à l'époque. Elle souligne également que l'AS Bourgneuf est un club où l'on s'engage pour la **qualité des relations humaines**, dans un esprit de partage et de bonne humeur, et où chacun peut vivre **de très bons moments en tant que bénévole** et en tant que licencié. L'interview est à retrouver en intégralité sur nos réseaux sociaux.

À l'issue de la saison, Marjorie transmettra ses fonctions de secrétaire, tout comme Mickaël Johan, coprésident aux côtés de Damien Sablé, laissant ainsi place à de nouvelles énergies pour poursuivre le développement du club et faire vivre l'association.

Les personnes intéressées pour rejoindre l'aventure sont les bienvenues.

■ REMERCIEMENTS

L'AS Bourgneuf tient à **remercier chaleureusement ses sponsors, ses bénévoles**, ainsi que la **municipalité de Bourgneuf-la-Forêt** pour son soutien financier, matériel et humain, indispensable au bon fonctionnement du club.



■ PALET/PÉTANQUE

■ LE PALET BOURGNEUVIEN

Lors de la dernière Assemblée Générale, un nouveau bureau a été élu :

Jean-Luc DELLIÈRE : Président

Antoine LEVEQUE : Vice-président

Véronique DELLIÈRE : Secrétaire

Kévin DUVAL : Trésorier

Didier GUESNERIE et Anne-Marie DAUNAS (absente sur la photo) : vices-trésoriers

Arnaud DUBREUIL, Raymond LINAY, Roland HERRIAU membres

Les membres se retrouvent chaque vendredi soir à 20h30 au sous-sol du pôle enfance.

Pour tout renseignement, contacter le Président Jean-Luc Dellière au 06 08 52 36 14



■ LA PÉTANQUE BOURGNEUVIENNE

Le vendredi 16 janvier, au restaurant la Vieille Auberge, notre association s'est réunie pour son assemblée générale et partager la galette des rois.

Dans une ambiance très conviviale et avec une bonne participation, nous avons abordé les points suivants :

- **Effectifs** : ils se maintiennent avec une soixantaine d'adhérents
- **Situation financière** : Saine, cotisation maintenue à 15 € pour les adultes et 8 € pour les 8-18 ans
- **Activités** : mardi, jeudi, samedi de chaque semaine de 14h à 18h

- Samedi 30 mai, tournoi interne à la mêlée (la journée)
- Samedi 5 septembre à 13h30 tournoi par équipe ouvert aux adhérents et locaux
- **Élections** : André Linay, Gilbert Fauchard, Huguette Lilavoies ont été réélus et Nathalie Gautier élue en remplacement de Jean-Yves Heulot que l'on remercie pour son investissement en tant qu'administrateur.

Nous nous retrouvons 2-3 fois dans l'année pour assurer l'entretien des terrains. Si vous avez envie de titiller le cochonet, rejoignez-nous, c'est sympa.

Michel Fortuné Président



■ PÊCHE BOURGNEUVIENNE/NOUNOU LAND'

■ LA PÊCHE BOURGNEUVIENNE

Suite à l'Assemblée Générale de décembre dernier, un nouveau bureau a été constitué avec Mickaël Jallu, président ; Didier Lemerancier, trésorier ; M-Claude Paillard, secrétaire et 2 membres Migouel Beucher et Philippe Paillard.

Il a été décidé en réunion de bureau de continuer les 2 voire 3 alevinages de truites, selon les conditions météorologiques et un approvisionnement de poissons blancs en fin d'année.

Tarifs :

- la **carte annuelle est au prix de 45€** (avec 2 cannes) sauf les week-ends d'alevinage où 1 seule canne est autorisée,
- le **ticket à la journée est fixé à 6€** (pour 1 seule canne autorisée) avec gratuité pour les enfants de moins de 6 ans, accompagnés d'un adulte possédant une carte ou un ticket.

Les cartes et tickets sont à récupérer au Bar Restaurant l'Alica ou au Bar PMU, nos partenaires au Bourgneuf-la-Forêt.

Le règlement est déposé chez nos dépositaires et affiché sur les panneaux d'affichage autour du plan d'eau.



Contact :

Mickaël Jallu, président
au 07 80 38 60 42

■ UN NOUVEL ESPACE DÉDIÉ À LA PETITE ENFANCE

L'association NOUNOU LAND' a ouvert une MAM (Maison d'assistantes maternelles) sur la commune (rue des Mées) depuis le mardi 7 avril dernier avec le soutien de la Municipalité.

Ce beau projet est porté par Amélie et Marie, assistantes maternelles depuis respectivement 8 et 4 ans.

Fortes de leur expérience et animées par l'envie d'offrir un accueil de qualité, elles ont choisi de créer cette MAM afin de proposer une nouvelle solution de garde et de diversifier les offres sur la commune et ainsi répondre aux besoins des familles.

Nounou Land' accueille les **enfants de 0 à 3 ans** dans un lieu pensé pour leur éveil et leurs premiers apprentissages, tout en respectant le rythme de chacun, en favorisant le développement, la socialisation et le bien-être de chaque enfant.



Contact :

nounouland53@gmail.com



■ TENNIS DE TABLE

LE TTIC

Le TTIC Bourgneuf-Saint Ouen poursuit son chemin commencé en 1960 (1991 avec St-Ouen) avec la même passion et le même esprit familial semant au fil des saisons des réussites sportives, des moments de partage et de belles aventures humaines.

La saison 2025-2026 s'inscrit pleinement dans cette dynamique positive. C'est donc l'occasion de faire un point sur cette saison ! Cette année, le club compte 67 licenciés, répartis entre 29 jeunes et 38 adultes. Parmi eux, 21 pratiquent en loisir et 46 en compétition, un équilibre entre pratique conviviale et engagement sportif. Cette diversité fait la richesse du club et contribue à maintenir une ambiance chaleureuse, accessible à tous, quel que soit l'âge ou le niveau.

Des résultats encourageants chez les jeunes

Le championnat jeunes a une nouvelle fois apporté de très belles satisfactions. L'équipe 1 et l'équipe 2, qui évoluaient respectivement en D2 et D4, ont réussi leur montée et évoluent en D1 et D3 pour la phase 2 de cette saison. L'équipe 3, malgré un très beau parcours, a manqué la montée de peu et poursuit en D4. Ces excellents résultats (également sur des compétitions individuelles) illustrent la qualité de l'encadrement offert grâce à l'investissement de notre entraîneur mais aussi par l'engagement de nos bénévoles (en particulier Philippe, Marie-Rose et Francis), dont le rôle est essentiel pour offrir aux jeunes le meilleur, tant sur le plan sportif qu'humain, et ainsi favoriser leur progression.

Une belle performance en Coupe de la Mayenne !

Sur les trois équipes engagées en Coupe de la Mayenne, l'une d'entre elles, engagée dans la catégorie moins de 700 points, s'est qualifiée pour les finales pour la deuxième année consécutive. Félicitations à Willem, Ludovic, Alain et Francis pour ce parcours, une belle équipe intergénérationnelle ! Nous espérons désormais les voir ramener la coupe à la maison lors de la finale prévue le vendredi 19 juin.

Le club poursuit également son travail de formation avec l'organisation de stages à chaque période de vacances scolaires. Ces temps permettent aux jeunes de progresser techniquement tout en partageant des moments conviviaux.

Comme la saison passée, un stage spécifique a également été organisé lors de la première semaine des vacances de février. Celui-ci a permis d'accueillir une sélection de jeunes du club aux côtés des jeunes de la TEAM 53, qui regroupe les meilleurs pongistes mayennais.

Date et horaire des entraînements :

Le **mercredi** de 17h30 à 19h30 (ouvert à tous, jeunes et adultes).

Le **mardi** les entraînements se déroulent de la manière suivante :

- De 18H à 19H : Pour les plus jeunes à partir de 5 ans
- De 19H à 20H30 : Pour les ados en loisir et en compétition
- De 20H30 à 22H : Pour les adultes en loisir et en compétition

Les entraînements sont encadrés et dirigés par Pierre-Alexandre entraîneur fédéral et salarié du club ainsi que par Philippe PAILLARD bénévole engagé.

À noter :

- L'Assemblée Générale du club aura lieu le mardi 16 juin à 20h30.
- Notre traditionnel LOTO aura lieu le dimanche 25 octobre 2026

Événement national à venir !

Nous vous souhaitons une très belle saison estivale et vous invitons à venir assister aux championnats de France de Tennis de Table qui se tiendront à Laval (Espace Mayenne) du vendredi 12 au dimanche 14 juin. Une occasion exceptionnelle de voir le meilleur du ping français à deux pas de chez nous. Parmi les têtes d'affiche : Félix Lebrun, Alexis Lebrun, Simon Gauzy, Pritika Pavade et Jia Nan Yuan, et tant d'autres sur ces 3 jours. De nombreux licenciés du club sont bénévoles et participeront à la réussite de ce bel événement organisé par le comité de tennis de table de la Mayenne.

Retrouvez toutes les infos sur le site internet du club : <https://tticbourgneufsaintouen.blogspot.com>

Suivez toute l'actualité du club sur notre page Facebook : facebook.com/TTIC53

Nous remercions la municipalité du Bourgneuf-la-Forêt qui soutient l'association.

Sportez-vous bien !

Le Président Sébastien Penloup

Contact : 06 11 19 33 09 ou contact.ttic@gmail.com



■ ANIMATIONS COMMUNALES

■ ÉVÈNEMENTS PASSÉS

Les Classes 5



Les classes 6 auront lieu le samedi 21 novembre 2026

Vous êtes concerné(e) et intéressé(e), merci de contacter Sylvie Fouilleul 06 71 43 46 66 ou Michèle Duchemin 06 69 17 74 37.

Marché de Noël

Le 14 décembre dernier avait lieu le traditionnel marché de Noël organisé par la commune.

Retour en photos de ce dimanche où chacun (visiteurs et exposants) ont apprécié l'ambiance festive et conviviale de ce temps fort de la vie communale.



Voeux du Maire

Près de 200 personnes se sont retrouvées le 9 janvier dernier à la salle des fêtes pour les derniers voeux du maire de ce mandat.

Une soirée remplie d'émotion et de convivialité.



■ ANIMATIONS COMMUNALES



■ ÉVÈNEMENTS À VENIR - À VOS AGENDAS

Journée citoyenne

La prochaine journée citoyenne aura lieu le samedi 6 juin prochain matin. Rdv à 8h30 au parc de Morfelon (près du local pétanque) pour le café d'accueil. Tous les participants sont invités à se retrouver ensuite pour un déjeuner champêtre.

Une réunion de préparation aura lieu le mardi 12 mai à 20 heures à la mairie.

Pour une meilleure organisation, merci de vous inscrire auprès du secrétariat de la Mairie.

Animations à la médiathèque

Tout au long de l'année, la médiathèque propose des animations gratuites (ateliers créatifs, concerts, après-midi ou soirée sur des thématiques tels que Nuits de la lecture, jeux de société/vidéo, jeux de rôles etc. Voici les prochaines dates :

- Soirée **jeux de société** (pour petits et grands) : vendredi 22 mai à 20 heures
- Soirée **jeux de rôles** (pour ados et adultes) : Vendredi 3 juillet à 20 heures (réservation obligatoire car places limitées)



Spectacle d'été

Nous aurons le plaisir d'accueillir les Estivales de Laval Agglo le **vendredi 7 août 2026** au parc de Morfelon.

Vous pourrez découvrir une prouesse acrobatique et technique à 8 mètres de haut avec le spectacle intitulé « LA PANNE » de la C^{ie} « Les Petits Bras ».

Ce spectacle de plein-air est gratuit et ouvert à tous (petits et grands).



■ ANIMATIONS COMMUNALES

CALENDRIER DES FÊTES

AVRIL 2026

- S 25** ▶ Soirée spectacle
AS Bourgneuf Foot

MAI 2026

- M 5** ▶ Théâtre Forum – CCAS
- V 8** ▶ Commémoration
AFN et autres conflits
- M 13** ▶ Concours de Belote
Club des Aînés
- V 22** ▶ Soirée jeux de société
Médiathèque
- V 29** ▶ Marché animé Au P'Tit Marché
- S 30** ▶ Tournoi de foot semi-nocture
AS Bourgneuf Foot

JUIN 2026

- S 6** ▶ Journée citoyenne
- D 21** ▶ Fête de l'École – Les Mille Mots
- D 21** ▶ Fête de la musique – Trianon
- D 28** ▶ Kermesse – École St-Joseph

JUILLET 2026

- V 3** ▶ Soirée jeux de rôles – Médiathèque
- WE 4-5** ▶ Fête Communale
Comité des Fêtes
- M 14** ▶ Bal – Club des Aînés

AOÛT 2026

- V 7** ▶ Les Estivales
de Laval Agglo
Spectacle familial
en plein-air gratuit

SEPTEMBRE 2026

- S 5** ▶ Tournoi par équipe
La Pétanque Bourgneuvienne
- V 11** ▶ Tournoi tennis de table – TTIC
- WE 19-20** ▶ 60 ans du Trianon

OCTOBRE 2026

- D 11** ▶ Repas du CCAS
- S 17** ▶ Soirée École St-Joseph
- D 25** ▶ Loto du TTIC
- M 28** ▶ Concours de belote
Club des Aînés
- S 31** ▶ Fête Halloween
École St-Joseph

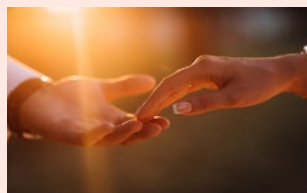
NOVEMBRE 2026

- M 11** ▶ Commémoration
AFN et autres conflits
- S 21** ▶ Classes 6



■ NAISSANCES

<i>Lisa BOURDAIS</i>	12 Les Echaudiettes	04.11.25
<i>Gabriel MALIN</i>	3 Impasse du Pré Carré	06.11.25
<i>Aimé FRABOUL</i>	24 La Trémelais	19.11.25
<i>Tiago CORBEAU</i>	35 Le Petit Fresnay	26.02.26
<i>Prune HERVIN BOULERY</i>	60 La Grande Ferrière	28.02.26
<i>Célestine BÉASSE VALLÉE</i>	12 Impasse du Pré Carré	03.03.26



■ PACS

<i>Marie MARECHAL et Romain DERENNE</i>	13.12.25
<i>Hélène BOURDAIS et Thomas HANY</i>	03.01.26
<i>Céline PAILLARD et Jean-Louis HERRIAU</i>	17.01.26



■ DÉCÈS

<i>Maurice BRUNEAU</i>	Maison d'Accueil	24.11.25
<i>Jean MAHOVIN</i>	Maison d'Accueil	02.12.25
<i>René FORTUNÉ</i>	25 rue des Mées	12.12.25
<i>Henriette GRANGER vve MARA</i>	15 Impasse des Pins	13.01.26
<i>Léon BABIN</i>	4 impasse des Tamaris	15.01.26
<i>Marie OGER vve BABIN</i>	Maison d'Accueil	03.02.26
<i>Marie-Henriette PINOT vve BÉASSE</i>	Maison d'Accueil	04.02.26
<i>Gabrielle SORIN vve LETOURNEUX</i>	Maison d'Accueil	01.03.26
<i>Monique COLLET vve DENTIN</i>	Maison d'Accueil	06.03.26
<i>Jeanne TRIQUET vve HOUDUSSE</i>	7 impasse des Lilas	14.03.26
<i>Suzanne BOUTRUCHE</i>	Maison d'Accueil	30.03.26

À la découverte des lieux-dits, ces petits trésors de notre commune

Les lieux-dits ont traversé le temps et sont la mémoire vivante de notre commune. Ils racontent le travail des hommes, le paysage d'hier et l'identité de notre territoire, parfois depuis plusieurs siècles. Ils structurent le territoire communal et sont des indices importants sur l'histoire locale.

Prendre le temps de les découvrir permet de garder le lien entre le passé et le présent et permet de mieux comprendre notre territoire et son histoire.

Les lieux-dits se sont construits au fil du temps à partir de caractéristiques naturelles, humaines ou historiques. Ils sont plus que des points sur une carte : ils gardent des traces de l'occupation ancienne et préservent la mémoire des familles.

Derrière chaque nom de lieu-dit, il y a des histoires de familles, des métiers ou activités anciennes, un souvenir, une tradition locale, des paysages d'antan : ces noms se sont transmis de générations en générations, devenant de véritables témoins du passé.

Au fil du temps, ces noms se sont fixés oralement, puis consignés dans le cadastre ou documents anciens, parfois avec des orthographes variables.

Comment se sont formés les noms de lieux-dits :

En toponymie* française, surtout dans les campagnes et le bocage comme en Mayenne, beaucoup de lieux-dits proviennent de patronymes ou de noms de propriétaires anciens. Cela remonte souvent au Moyen Âge ou à l'époque moderne, quand une exploitation agricole ou un champ sont nommés d'après le propriétaire ou la famille qui l'exploitait.

En Mayenne beaucoup de lieux-dits sont aussi nommés d'après la flore locale (Chênais-Bourdaines...) et reflètent l'état du paysage avant les défrichements modernes.

Ils sont parfois aussi formés à partir de descriptions du paysage, d'activités humaines, d'anciennes structures foncières...

Un nom de lieu peut être une transformation phonétique ou dialectale d'un terme plus ancien. Ce nom se transmet ensuite dans les actes, cartes cadastrales et usage local, jusqu'à devenir le nom officiel du lieu-dit.

Dans le bocage mayennais, beaucoup de lieux-dits sont apparus entre le XI^e et le XIII^e siècle. On les retrouve dans les cadastres napoléoniens mais sont parfois beaucoup plus anciens.

Nous avons choisi, dans ce bulletin, de vous parler de quelques uns de ces lieux-dits (liste non exhaustive) se terminant par ais/et/aie/ay/ées/e.

Voici quelques exemples de lieux-dits formés à partir de noms de familles anciens (propriétaires, agriculteurs, familles locales, même fermiers notables ou simplement premiers habitants influents d'un lieu), suivis d'un suffixe ais/aie/ay/et (variantes régionales du latin *acum* indiquant « le lieu de/du ou appartenant à ») :

////////////////// LA VILLA GOMMERAIS //////////////////

Dans les lieux-dits français, « villa » ne signifie pas nécessairement une villa à la romaine ; souvent, surtout dans les campagnes, il désigne une habitation principale ou une petite propriété rurale.

Le second élément « Gommerais » ressemble à un mot formé à partir d'un patronyme ou d'un terme dialectal, ce qui est très courant en toponymie*. Donc « Villa Gommerais » signifierait à l'origine quelque chose comme l'habitation appartenant à une famille « Gaumerais » ou variante.

■ HISTOIRE

/// LES LORENÇAIS/LES PETITES LORENÇAIS ///

Comme c'est très courant pour les lieux-dits ruraux, « Lorençais/Laurençais » ressemble fortement à une forme dérivée d'un nom personnel ou patronyme ancien (Laurent-Laurence).

Ainsi « Les Lorençais » pourrait signifier les terres (ou la ferme) liées à une personne nommée Laurent/Lorençais ou une famille portant un nom apparenté, devenu ensuite un nom de lieu-dit dans l'usage local.

////////// LA HÉRAUDAIS //////////

L'origine du mot vient de "Hariwald/chef d'armée" en germanique puis « héraud » en vieux français. Il se fixe ensuite comme nom de famille, puis comme nom de lieu lorsqu'un domaine ou une parcelle est associée à la famille ou à la personne nommée Héraud.

Ainsi, La Héraudais signifie le domaine ou la parcelle liée à la Famille Héraud.

////////// LA HUARDAIS //////////

Le lieu-dit La Huardais a une origine très classique de l'Ouest de la France. Il vient très probablement du nom médiéval Huard. Huard est un ancien prénom/patronyme* fréquent au Moyen Âge (dérivé du germanique Hug qui signifie esprit, intelligence).

Autrement dit, La Huardais signifie la propriété ou l'exploitation agricole d'un certain Huard.

////////// LA FOURMONDAIS //////////

Le lieu-dit La Fourmondais a une origine médiévale, fondée probablement sur un nom de personne.

Fourmondais vient d'un anthroponyme* ancien (Fourmond/Formond/Forment) d'origine germanique (Frid/Forth signifiant protection, paix). La Fourmondais est donc le domaine de Fourmond.

////////// LA JANVRAIS //////////

Le lieu-dit La Janvrais a une origine médiévale, dont la racine évoque probablement un prénom ou nom de famille ancien Janvré/Janvry/Janvret, formes issues du prénom Jean, prénom très courant depuis le Moyen Âge ou d'une forme médiévale comme Janvier (prénom ou surnom lié au mois de naissance). La Janvrais est sans doute le domaine de Janvré (Jean).

////////// LA COLLERAIS //////////

Collerais dérive très probablement du nom de personne "Collet/Collier", attesté dès le Moyen Âge.

La Collerais serait le domaine appartenant à Collet/Collier.

Seconde hypothèse : La Collerais viendrait du latin collis (colline) et dans ce cas indiquerait un relief légèrement surélevé dans un paysage plutôt plat comme la Mayenne.

////////// LA TRÉMELAIS //////////

Le nom La Trémelais ne correspond pas à un mot courant du français moderne. Il est possible que « Trémelais » dérive d'un patronyme* ancien (comme Trémel/Trémellin/Trémelle) porté par le propriétaire ou l'exploitant. En effet, de nombreux lieux-dits bretons ou normands ont des formes en « Tré ou Trême » signifiant domaine, ferme ou terrain.

Une possible origine liée à une caractéristique locale peut être envisagée, bien que moins documentée. Dans certaines régions, le terme tremel peut se rattacher au « tremblement » ou au « peuplier tremble », pour désigner un endroit où poussent ces arbres.

////////// LA DURANDAIS //////////

Le nom Durandais est typique de l'Ouest de la France et découle très probablement du nom de famille Durand, un des noms les plus fréquents en France depuis le Moyen Âge.

Durand vient du latin durandus signifiant celui doit durer/solide/endurant. Il a été utilisé comme surnom puis comme nom de famille ; très répandu entre le XI^e et le XIII^e siècle.

Le lieu-dit Durandais désigne donc le domaine ou la ferme appartenant à un dénommé Durand.

////////// LA BEAUDAIS //////////

"La Beudais" signifie très probablement la (ferme ou parcelle) liée à la famille Beaud/Beudais/Beudoin ou variante. Le préfixe Beau peut aussi venir du latin Bellus (beau, joli) et être utilisé dans des surnoms médiévaux. Il pourrait donc aussi désigner un lieu agréable ou bien situé.

////////// LA BRAUDAIS //////////

Il s'agissait probablement de la terre appartenant à un homme nommé Braud /Brault/ Braudus, ancien nom de personne d'origine germanique ou médiévale.

■ HISTOIRE

La Braudais signifierait donc le domaine, la terre ou la ferme d'un dénommé Braud.

Une autre hypothèse mais (moins probable) relie Braud à des formes anciennes liées à brou, breuil, brolium signifiant en latin petit bois, broussailles, terrain boisé ou humide. Dans ce cas, La Braudais pourrait désigner un endroit broussailleux ou un petit bois défriché pour créer une ferme.

//////////////////// LA BRILLAIS //////////////////////

La forme Brillais ressemble fortement à un nom de famille ancien (Brille, Brillon, Brillant) qui a pu désigner une famille locale ou un individu possédant ou exploitant les terres. Brillais dérive du verbe briller (radical Brill). Il peut être aussi un surnom donné à quelqu'un de vif, intelligent ou associé à un terrain dégagé, lumineux ou clair.

//////////////////// LA GUILLERAIS //////////////////////

Voici l'origine la plus probable et cohérente du lieu-dit « La Guillaierais » (parfois orthographié Guillaie/Guillaieray selon les époques).

Guillaierais vient presque toujours d'un nom d'homme médiéval et dérive de Guiller/Guillier/Guillaume (noms très répandus au Moyen âge) et est issu du germanique Willahelm (volonté-protection).

À l'origine, Guillaierais signifie le domaine ou la terre appartenant à un certain Guiller/Guillier.

//////////////////// LA VIENNAIS //////////////////////

La Viennois a une origine très classique de l'Ouest, probablement issue d'un patronyme* médiéval comme Vienne ou Viennois ou pourrait désigner une personne originaire du pays de Vienne (Poitou) et ainsi surnommée.

Au Moyen Âge, il était courant de nommer une exploitation selon l'origine du premier occupant ou d'un surnom géographique. La Viennois signifie donc la parcelle appartenant à Vienne/Famille Vienne.

////// LA BAILLAIS ET LA PETITE BAILLAIS ////

Le terme Baillais n'est pas un mot courant du français moderne. Il dérive certainement d'un patronyme* ancien comme Baillard, Baillif ou Baillardais.

Toutefois, il pourrait être issu du mot bailli (représentant du Seigneur ou de l'autorité locale au Moyen Âge). Dans

ce cas, La Baillais pourrait signifier la terre ou le domaine du bailli. La piste du nom de famille reste cependant la plus probable.

////// LA BELTAIS/LA PETITE ET HAUTE BELTAIS ////

La Beltais (racine Belt) dérive d'un patronyme* ancien comme Beltan, Bellet ou Beltays. Dans ce cas, La Beltais signifie la parcelle appartenant à la famille Bel(t) ou Beltais.

Une autre hypothèse est envisagée mais plus rare ; la racine pourrait renvoyer à l'adjectif bel (beau) et dans ce cas serait liée à une caractéristique du site (une belle parcelle, une situation agréable).

La « Basse » désigne simplement la partie basse du domaine ou de la ferme ; La « Petite » désigne la parcelle la plus petite du domaine.

//////////////////// LE FEU JAMET //////////////////////

Le lieu-dit Le Feu Jamet a une origine anthroponymique* et descriptive, comme beaucoup de toponymes* ruraux.

Dans ce contexte Feu est l'ancien usage français pour désigner une personne décédée (feu Monsieur ou feu Madame signifie le défunt) ; Jamet est un nom de famille ou prénom ancien, très courant au Moyen âge dans l'Ouest de la France.

Le Feu Jamet signifie la terre ou la parcelle appartenant à feu Jamet, c'est-à-dire à une personne nommée Jamet qui est décédée lorsque le nom s'est fixé.

//////////////////// LE BOIS ROMÉ //////////////////////

Le lieu-dit Le Bois Romé repose sur une formation toponymique* classique qu'on rencontre un peu partout en France.

Bois désigne une parcelle boisée (du latin *boscus*) et Romé désigne un élément explicatif probablement un nom ancien (forme ancienne du prénom Romain ou issu du latin *Romanus* qui signifie originaire de Rome). Au Moyen Âge, Romé désignait aussi un pèlerin revenu de Rome.

Dans ce cas, le Bois Romé signifie le bois appartenant à un homme nommé Romé (Romain).

Mais Certains lieux-dits ont été utilisés par les habitants pour identifier un endroit facilement reconnaissable par sa géologie ou sa morphologie :

■ HISTOIRE

////////// LA LANDE GANNERAIS //////////

La Lande vient du latin *Landa* (terre inculte). Dans un paysage bocager comme la Mayenne, La lande faisait souvent référence à des zones non encore défrichées ou utilisées pour le pâturage, le bois ou la tourbe avant que l'agriculture intensive ne s'étende.

Le mot « Gannerais » vient très probablement d'un nom de famille ancien (Ganner/Ganne).

La Lande Gannerais serait donc à l'origine un terrain plus pauvre qu'aux alentours et exploité par une famille Gannerais ou dérivés. Cette interprétation reste toutefois hypothétique..

////////// LA CHÊNAIE //////////

Le nom du lieu-dit La Chênaie vient probablement de la végétation locale et plus précisément des chênes et signifie un endroit planté de chênes. Le mot chênaie (ou chesnais en ancien français) dérive du latin populaire *cassanus*, lui-même issu d'une racine gauloise qui désigne le chêne (*Quercus*). Un tel nom pour un lieu-dit indique que, au moment de sa nomination (souvent dès le Moyen Âge ou avant), cette parcelle devait être caractérisée par une végétation de chênes ou par une petite forêt de chênes remarquables dans le paysage.

////////// LA JEUSSAIE //////////

Ce type de nom est très courant dans le bocage mayennais et l'Ouest de la France.

Le terme Jeuss vient très probablement de l'ancien français qui désignait bois de jeunes arbres ou taillis. Ce lieu-dit désigne très probablement une parcelle boisée composée de jeunes arbre.

////////// FRESNAY/LE PETIT FRESNAY //////////

Le mot fresnay/fresnaie en toponymie* française est issu du latin *fraxinus* qui désigne l'arbre le frêne.

Le lieu appelé Fresnay signifie qu'il s'agissait d'un endroit planté de frênes ou caractérisé par la présence de ces arbres. Le nom Le Petit Fresnay combine Fresnay avec petit (qualificatif descriptif indiquant un plus petit bosquet de frênes par rapport à un autre plus grand dans la même zone).

////////// LE MINERAY //////////

Le lieu-dit Le Mineray, a une origine ancienne, liée à un nom de personne, avec une hypothèse liée au sol.

Mineray pourrait dériver d'un anthroponyme* médiéval (minier/Miner/Ménier ou Mineray), fréquent dans l'Ouest et désignerait le domaine de Minier, Ménier ou variantes.

L'autre hypothèse serait liée à une caractéristique naturelle ou activité humaine historique qui pourrait évoquer un terrain riche en matériaux (sable, minerai, pierre ...) ou une ancienne extraction locale.

////////// LE CASTELET //////////

« Le Castelet » vient d'un mot latin médiéval lié au mot *castel*, qui signifie « château » ou « petite fortification ».

Le lieu-dit Castelet peut donc évoquer un petit fortin, un lieu de guet, une maison forte, ou un point fortifié secondaire.

////////// LE COUDRAY/LE HAUT COUDRAY //////////

Coudray vient du latin *corylus* via le vieux français *coudrier*, désignant un noisetier.

En toponymie*, Le Coudray désigne un terrain où poussent des coudriers/noisetiers : typique dans le bocage mayennais où les haies et bosquets étaient souvent composés de noisetiers, chênes, aulnes et bouleaux.

////////// LA CHELLERAIE //////////

La racine Cheller vient très probablement du mot ancien *chellier* qui désigne le noyer cendré ou l'aulne selon les régions mais localement cela renvoie souvent au noisetier ou noyer.

La Chelleraie désignerait une parcelle boisée ou un taillis exploité pour ses fruits ou son bois.

Une autre piste, bien que moins documentée, est qu'il puisse dériver d'un ancien terme désignant un terrain clairsemé, broussailleux ou défriché.

////////// VALLERAY //////////

Ce lieu-dit a une origine topographique et végétale très classique. Valleray se décompose de *val* (du latin *vallis*) qui signifie vallée ou terrain en creux et de *eray* (dérivé de l'ancien français *raie/raie*) qui signifie une friche ou

■ HISTOIRE

une clairière. Valleray serait donc une ferme ou un domaine établi dans une dépression de terrain.

//////////////////// LA PERCHAIS //////////////////////

Le mot Perchais vient du mot ancien perche qui désigne un poteau, une perche de mesure de terrain ou un terrain en hauteur.

Il peut être aussi lié à un propriétaire ou exploitant nommé Perche ou Percher.

L'hypothèse la plus probable est qu'il s'agisse d'une parcelle située sur un terrain un peu élevé et/ou borné ou appartenant à une famille appelée Perche ou dérivé.

//// LA BOULAIE (LA BASSE ET LA HAUTE) ////

Boulaie vient de bouleau (ancien français boul, boule), avec le suffixe aie qui désigne un lieu planté d'arbres ou une formation forestière.

Boulaie désigne donc une parcelle boisée ou un petit bois naturel composé de bouleaux (arbres pionniers souvent présents sur des sols pauvres ou humides ou dans des zones en cours de défrichement).

La Basse est la partie située en contrebas ; la Haute est la partie située sur un point plus élevé.

//////////////////// LES HAYES / LES HAYES HUET //////////////////////

Le terme haie (anciennement haye en ancien français) désigne une clôture végétale faite d'arbustes, de branches ou de petits arbres entrelacés, utilisée historiquement pour séparer, protéger ou délimiter des parcelles de terrain et des chemins.

Dans les campagnes bocagères comme celles autour du Bourgneuf-la-Forêt, les haies étaient des éléments structurants du paysage : elles séparaient les champs, formaient des corridors pour les animaux et servaient de protection contre le vent et l'érosion.

Huet est un nom de famille ancien qui, dans ce contexte, a très probablement été associé au nom du lieu parce qu'une famille Huet y était installée, y possédait des terres, ou était significative dans l'histoire.

Dans les campagnes françaises, il est courant que des lieux-dits combinent un élément descriptif du paysage (Hayes) avec un nom de famille localement important (Huet) pour

distinguer ce champ ou ce hameau d'un autre qui porterait aussi le même élément descriptif.

//////////////////// LE CABINET //////////////////////

Le mot « cabinet » vient du français ancien cabine ou cabinet, signifiant petite pièce fermée, petite construction. À l'époque rurale, il désignait un petit bâtiment isolé, servant de réserve, remise, dépendance ou parfois d'habitation temporaire.

Le lieu-dit Le Cabinet désignait donc une petite construction ou abri sur une parcelle et pouvait servir pour entreposer des outils, du matériel agricole ou pour une activité spécialisée (atelier, bureau du seigneur). Il s'agit d'un nom de lieu-dit fonctionnel et patrimonial, sans connotation moderne.

Dans le bocage mayennais, ce type de nom est typique d'un point de repère précis, souvent à côté d'une ferme ou sur une parcelle isolée et indique une parcelle associée à une construction notable qui a donné son nom à l'ensemble du terrain.

C'est un exemple de nom basé sur un usage ou une structure plutôt que sur la végétation ou le propriétaire.

//////////////////// LE CHAMBOUQUET //////////////////////

Le Champbouquet a une origine agricole et descriptive.

Champ vient du latin *campus* (champ, terrain cultivé) et indique une parcelle agricole ou un champ.

Bouquet, dans ce contexte, ne signifie pas un bouquet de fleurs mais un petit bois ou groupe d'arbres évoquant un champ bordé ou ponctué d'arbres ou un petit bosquet au milieu d'un champ.

Chambouquet signifie champ avec un bosquet ou petit bois ou parcelle agricole ponctué ou entourée d'un bosquet.

//////////////////// LE PLESSIS DES ESTRONNETS //////////////////////

LE PLESSIS COLINET

Plessis vient du latin *plexus* qui signifie tressé. En ancien français un plessis désigne un enclos, une petite parcelle clôturée avec des branches tressées, un terrain agricole délimité pour le bétail ou un petit domaine ou manoir fortifié. Le terme évoque donc une propriété ou un enclos bien délimité, souvent entourés de haies ou de palissades, parfois utilisé comme protection contre les animaux ou les pillards.

■ HISTOIRE

Estronnets pourrait être un nom de famille ou sobriquet ancien lié à un trait physique, un métier ou une particularité.

Le Plessis des Estronnets serait la ferme ou le petit domaine clos associé à un nom de famille ou surnom (Estronnet).

Le Plessis-Colinet, est fondé sur ce même type d'habitat suivi d'un nom de personne.

Colinet est un nom de personne, diminutif médiéval de Colin, lui-même issu de Nicolas, très courant du XI^e au XIV^e siècle, utilisé soit comme prénom, soit comme surnom puis patronyme. Le Plessis Colinet signifie donc le domaine clos appartenant à Colinet.

//////////////////// LA FERTRE //////////////////////

Ferté/Fertré vient du latin médiéval *firmitas* qui signifie solidité, forteresse, place forte et remonté au XI-XIII^e siècle, période de fortifications locales.

La Fertré désigne généralement une place fortifiée, une maison forte, un site défensif ancien ou parfois un ouvrage en terre ou motte féodale.

L'évolution phonétique locale a pu transformer Ferté en Fertré : il s'agit d'une variante dialectale.

//////////////////// LES MESLIERS //////////////////////

Le lieu-dit Les Mesliers a une origine végétale, très classique dans la toponymie* rurale de l'Ouest et fréquente entre le XI^e et le XIII^e siècle, époque où la végétation servait fréquemment à nommer les parcelles.

Mesliers vient de meslier/mesle, nom ancien du néflier (*Mespilus*), arbre fruitier courant au Moyen âge, présent dans les haies, vergers et lisières de champs et qui s'adaptait aux sols pauvres.

Le nom Les Mesliers désigne le lieu où poussent des néfliers (les néfliers étaient appréciés pour leurs fruits consommés après bletissement et pour leurs bois utilisés en menuiserie).

//////////////////// LE ROCHER //////////////////////

Rocher vient du latin populaire *rocca*, signifiant rocher, pierre, bloc rocheux.

En toponymie*, un lieu appelé Le Rocher désigne généralement un point rocheux, un escarpement ou une grosse pierre isolée dans le paysage.

C'est un nom descriptif très ancien, utilisé par les habitants pour identifier un endroit facilement reconnaissable par sa géologie ou sa morphologie (même si aujourd'hui la roche n'est plus très visible, elle pouvait l'être davantage autrefois (érosion, déboisement...)).

Le Rocher pourrait également signifier une ancienne petite carrière locale ou un terrain difficile à cultiver à cause de la pierre.

//////////////////// LES MÉES //////////////////////

Le nom vient très probablement du latin *meta* (pluriel *metæ*) qui signifie borne, limite, poteau. En ancien français, cela a donné *mée/mé/mees* qui signifie « les bornes » ou « le lieu des limites ».

Le lieu-dit Les Méés est vraisemblablement un lieu marquant une ancienne séparation de territoires ou à la frontière de deux paroisses, en limite d'anciens territoires agricoles ou en séparation de domaines seigneuriaux.

//////////////////// LE BOIS D'ANGERS //////////////////////

Du latin *boscus*, le mot bois désigne simplement une zone boisée. Il pourrait s'agir d'une parcelle forestière.

Le mot d'Angers » indique un lien avec Angers, la ville ou son territoire.

À l'origine, il pourrait s'agir d'une parcelle boisée exploitée par une personne ou une famille originaire d'Angers, d'un propriétaire surnommé d'Angers ou un ancien bois dépendant d'un domaine lié à l'Anjou.

//////////////////// LA COCHONNAIS //////////////////////

Le radical cochon renvoie évidemment au porc. Dans la toponomie ancienne cela peut signifier un endroit où l'on élevait des porcs (porcherie), un terrain où les porcs allaient se nourrir (souvent en landes pour les glands et racines) ou un surnom de famille (habitant appelé Cochon ou Cochonnais qui aurait donné son nom à la ferme).

Dans le bocage mayennais, la première explication (élevage de porcs) est la plus probable.

■ INFORMATIONS DIVERSES

■ LES TRANSPORTS À LA DEMANDE

MobiTUL

Géré par Titi Floris, le service de transport à la demande MobiTUL fonctionne **du lundi au samedi de 7h à 19h et le dimanche de 11h à 19h pour les personnes à mobilité réduite.**

Pour bénéficier du service MOBITUL, **il est obligatoire de s'inscrire préalablement** (Attention, l'instruction d'une demande est comprise entre quatre et six semaines minimum).

Tout d'abord, assurez-vous de bien correspondre aux critères d'inscription :

Avoir 80 ans ou plus et/ou avoir un taux d'incapacité de 50 % minimum et être en perte de mobilité (incapacité à utiliser les TUL et le TULIB) (Le périmètre d'utilisation de MOBITUL est limité à LAVAL AGGLOMERATION).

MOBITUL reste un service de transport en commun, il ne remplace pas un transport médical ni un service à la personne.

Le coût de MOBITUL est de 1,30€ par trajet, vous recevez les factures directement chez vous.

La demande est à effectuer à l'adresse suivante :



TULIB

TULIB est un service de transport collectif et ouvert à tous, qui permet aux habitants non desservis par les lignes de bus TUL de rejoindre, sans utiliser leur voiture, la 1^{re} couronne de l'agglomération.

TULIB est accessible avec un titre de transport du réseau TUL (la vente à bord n'est pas possible).

Il fonctionne du **LUNDI au SAMEDI de 7h00 à 19h00. Il est GRATUIT le samedi.** (Ne circule pas le dimanche ni jour férié et limité à 1 aller/retour par personne et par jour).

Comment utiliser TULIB ?

Inscrivez-vous au service, via internet : <https://voyageur-tul.viacitis.net> ou en appelant le 02 43 53 00 00 (service disponible du lundi au samedi de 7 à 19h00).



MOBITUL RD LAVAL AGGLOMERATION

63 rue Henri Batard 53000 Laval ou par mail : mobitul@ratpdev.com

Ou appeler INFO TUL au 02 43 53 00 00 puis composer le 1

RESO'AP (réseau social d'aide à la personne)



L'association RESO'AP propose des accompagnements hors domicile, grâce à l'aide de chauffeurs bénévoles pour aller faire les courses, se rendre à un rendez-vous (médical, coiffeur, entretien d'embauche....) rendre visite à un proche etc ...

Qui peut utiliser les services : toute personne isolée ou dépourvue de moyen de locomotion et ne pouvant faire appel aux systèmes de transports existants.

Tarif : coût selon grille tarifaire (+ adhésion annuelle). Un délai de prévenance de deux jours ouvrés est nécessaire pour toute demande après inscription.

Pour devenir bénéficiaire ou bénévole, contacter l'association par téléphone au 02 43 39 44 49 ou par mail : contactresoap.fr

LE BROYAGE DES VÉGÉTAUX

Le broyage des végétaux permet de réaliser des économies non négligeables. En effet, il permet de valoriser sur place (sans l'impact carbone du transport) les déchets de taille issus du jardin tout en fournissant un broyat pour couvrir le sol. Cette solution limite la pousse des herbes indésirables et l'assèchement du sol et apporte un enrichissement de ce dernier.

Les aides de Laval Agglo

Sur demande auprès de la Direction Prévention et gestion des déchets

- Pour toute première location d'un broyeur à branches, une aide plafonnée à 100 euros par foyer est accordée. Ensuite, un montant de 20 euros par demi-journée avec un maximum annuel de 40 euros est fixé.
- Pour l'achat d'un broyeur de végétaux, une aide à hauteur de 10 % du montant de l'achat et plafonnée à 100 € est accordée.

Comment bénéficier de ces aides :

1. Habiter sur le territoire de Laval Agglomération (justificatif de domicile à fournir lors de la demande),
2. Louer ou acheter un broyeur auprès des partenaires de Laval Agglo,
3. Faire une demande de remboursement avec une copie de la facture accompagnée d'un RIB et d'un justificatif de domicile.

Par courrier à l'adresse suivante :

Direction Prévention et Gestion des déchets
Hôtel Communautaire
1 Place du Général Ferrié CS 60809
53000 Laval



L'EAU, LA COMPÉTENCE DE L'AGGLO !

Depuis le 1^{er} janvier 2026, le service des Eaux de Laval Agglomération assure la gestion des abonnés en régie directe pour l'ensemble des 34 communes du Territoire.

En tant qu'usager, Laval Agglomération est désormais votre interlocuteur unique pour les renseignements et vous accompagne dans les démarches et le suivi de votre facturation.

Sur le terrain, en lien avec Laval Agglomération, un prestataire technique réalise les travaux demandés (nouveau compteur, branchement, changement de compteur, canalisation obstruée ...).

MISSIONS :



- ➔ Eau Potable et Assainissement
- ➔ Contrôles Assainissement
- ➔ Facturation

MISSIONS :



- ➔ Interventions sur réseaux

Pour toutes demandes aux heures ouvrées :

☎ 02.43.49.43.11

Du lundi au vendredi de 08 h. à 17 h.



UNIQUEMENT en dehors des heures ouvrées :

☎ 09.77.401.115



CONTACTS UTILES

MAIRIE

	LUNDI	MARDI	MERCREDI	JEUDI	VENDREDI	SAMEDI
MAIRIE	Matin 8H45/12H30 Après-midi 16H30/18H00	Matin 8H45/12H30 Après-midi Fermée	Matin 8H45/12H30 Après-midi 16H30/18H00	Matin 8H45/12H30 Après-midi Fermée	Matin 8H45/12H30 Après-midi 16H30/18H00	Matin 9H00/12H00 Après-midi Fermée
AGENCE POSTALE	Matin 8H45/12H30	Fermée	Matin 8H45/12H30	Matin 8H45/12H30	Fermée	Matin 9H00/12H00

Tél : 02 43 37 71 08

E-mail : mairiebourgneuf.la.foret@wanadoo.fr

Plus d'actus sur le site de la Commune :

www.lebourgneuf-laforet.fr

www.facebook.com/Lebourgneuf-laforet



PERMANENCES MAIRIE

ASSISTANCE SOCIALE

Sur rendez-vous au 02 43 59 99 00

MISSION LOCALE

Sur rendez-vous le jeudi matin au 02 43 56 00 12

MÉDIATHÈQUE MUNICIPALE

Adresse : 2 rue du Stade

Le 1^{er} lundi du mois de 16h00 à 18h30

Le mercredi de 10h00 à 12h00 – 16h00 à 18H30

Le vendredi de 16H00 à 18H30

Le samedi de 10H00 à 12H00

Tél. **02 43 37 76 32**

Mail : mediatheque.bourgneuf.la.foret@orange.fr

Facebook :

<https://facebook.com/bibliothequelebourgneuf-laforet/>

HORAIRES DE LA DÉCHETTERIE DE PORT-BRILLET

Du lundi au samedi de 9H30 à 12H00 et de 13H30 à 18H00

NUMÉROS D'URGENCE

Mairie (week-end) : **07 76 71 83 81**

Service des Eaux : **09 77 40 11 15**

Samu : **15**

Gendarmerie : **17**

Pompiers : **18**

NUMÉROS UTILES

Service des Eaux Laval Agglo : **02 43 49 43 11**
(Eau potable et assainissement)

Service déchets : **02 53 74 11 00**



Accueil périscolaire



Argent de poche



Atelier créatif Médiathèque



Spectacle de fin d'année



Voeux du Maire



Distribution de chocolats CCAS



Tapis Lecture avec Tara



Boîte à livres restaurée



Groupe d'enfants - Sirènes



Noël - Croq'Loisirs



Marché de Noël